



Education
and Solidarity
Network

fondation
d'entreprise
pour la santé publique

國際教育工作者健康和福祉動態調查[第二版]

International Barometer of Education Staff

臺灣地區報告 Report | Taipei | I-BEST 2023



作者 Authors

Nathalie Billaudeau, 統計師 – 公共衛生基金會

Morgane Le Guern, 統計師 – 公共衛生基金會

Fatty Hawa, 計畫專員– 教育與團結網絡

Ange-Andréa Lopo, 計畫專員– 教育與團結網絡

Morgane Richard, 計畫經理– 教育與團結網絡

Marie-Noël Vercambre-Jacquot, 流行病學家研究員 – 公共衛生基金會

國際教育工作者健康和福祉動態調查 (I-BEST) 是教育與團結網絡和公共衛生基金會自2021年起進行的雙年度調查。若沒有教育國際 (Education International) 和聯合國教科文組織全球健康與教育主席 (UNESCO Chair Global Health & Education) 的支持、當地合作夥伴的接力和支持、以及教育工作者的積極參與，I-BEST 是不可能完成的，感謝大家。

關於教育與團結網絡 About the Education and Solidarity Network (ESN)



Education
and Solidarity
Network

教育與團結網絡是一個國際協會，成立於2009年，堅信教育與健康相互依存，是所有人類發展的核心。該網絡在教育、衛生和社會保護行動者之間搭起橋樑，努力為世界各地的教育界謀福利。

更多資訊: www.educationsolidarite.org

關於公共衛生基金會 About the Foundation for Public Health (FESP)



公共衛生基金會於2002年在法國成立，旨在確定促進人口健康的方法。作為一個跨領域團隊，並主要在5個研究領域進行科學研究：健康行為、職業健康、環境健康、醫療保健軌跡和社會保護。

基本介紹

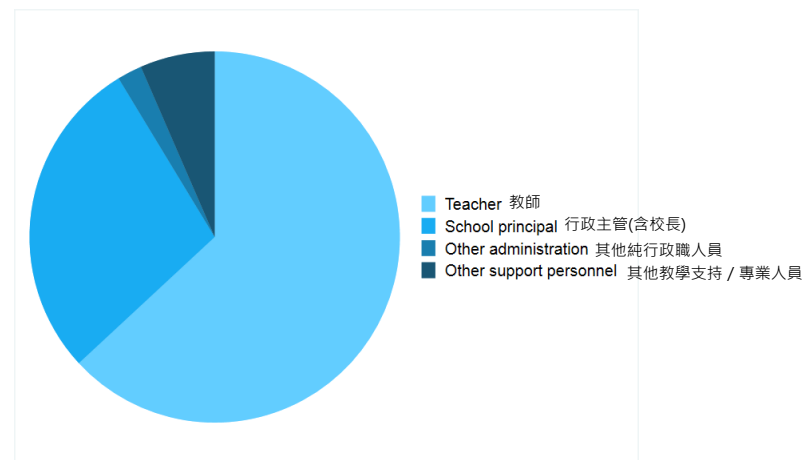
- 調查發布日期：2023年5月至6月
- 發佈管道：由 臺灣健康促進學校協會 (THPSA) 轉發線上問卷
- 參與人數：174 位教育工作者
- 調整：透過加權程序，考慮性別和教育程度 (學前+小學、中學) 。來源：OECD, 2020

報告中提供的所有統計數據均已加權

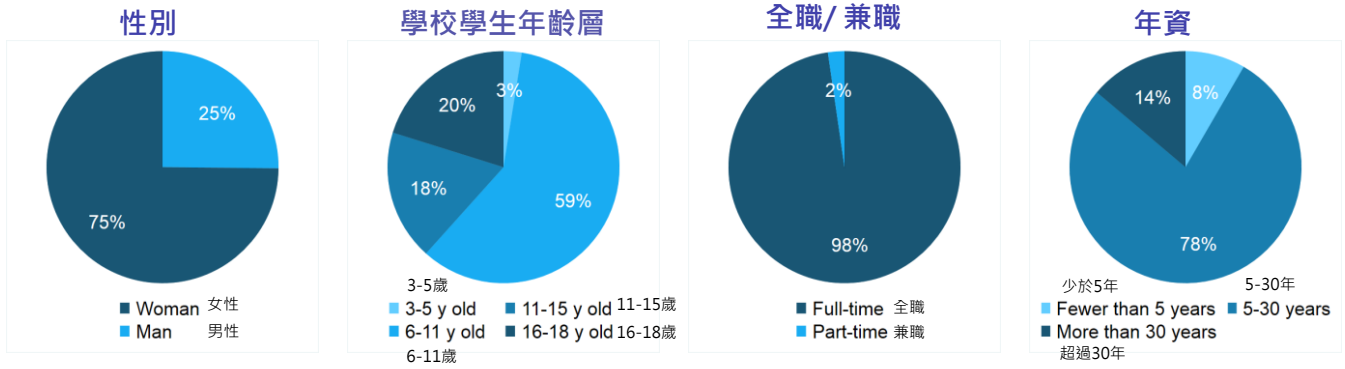
1. 參與調查的教育工作者的社會人口和專業概況

職業

職業	N	%
教師	114	63%
行政主管(含校長)	28	28%
其他純行政職人員	4	2%
其他教學支持 / 專業人員	28	7%

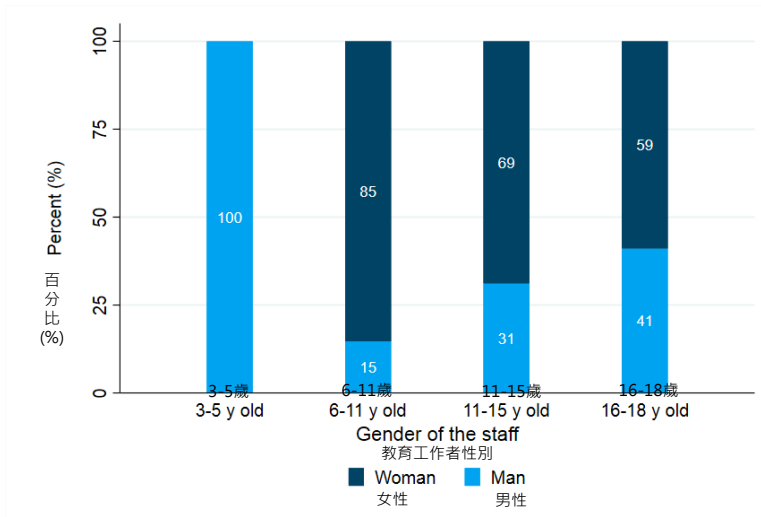


來源: I-BEST 2023, ESN/FESP. 調查範圍: 臺灣地區教育工作者

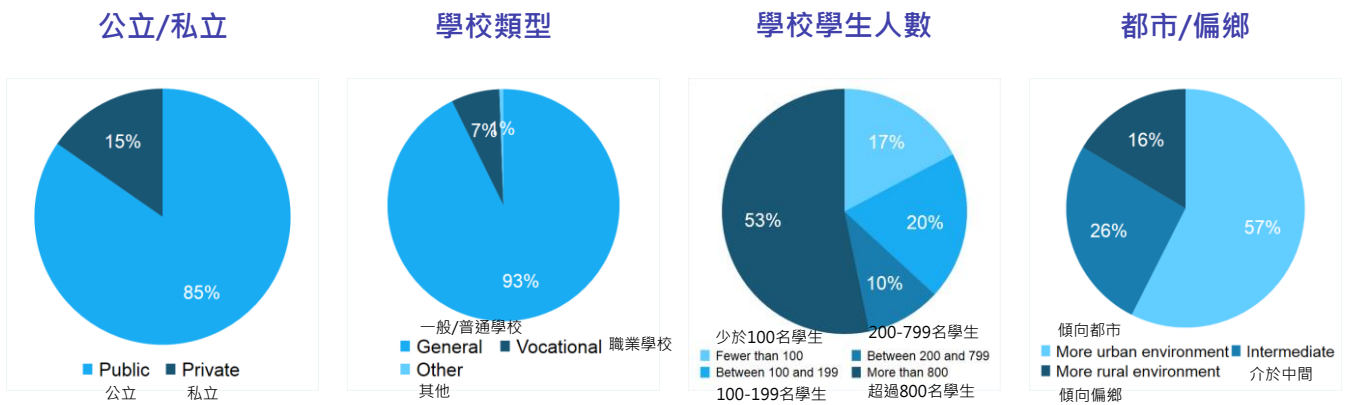


來源: I-BEST 2023, ESN/FESP. 調查範圍: 臺灣地區教育工作者

學校學生年齡層



來源: I-BEST 2023, ESN/FESP. 調查範圍: 臺灣地區教育工作者



來源: I-BEST 2023, ESN/FESP. 調查範圍: 臺灣地區教育工作者

II. 工作條件和環境

II.1. 組織和激勵因素

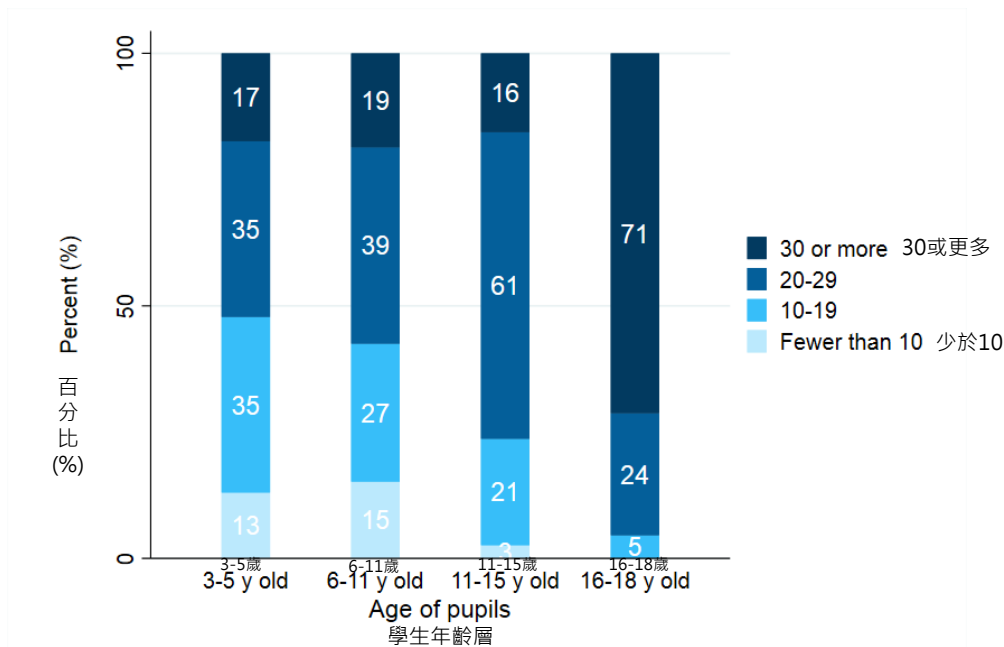
每週實際工作時數

學生年齡層	平均* (小時)	標準差 (小時)
3-5 歲	47	11
6-11 歲	45	12
11-15 歲	46	11
16-18 歲	47	11
全體	45	11

*以全職工作者進行計算

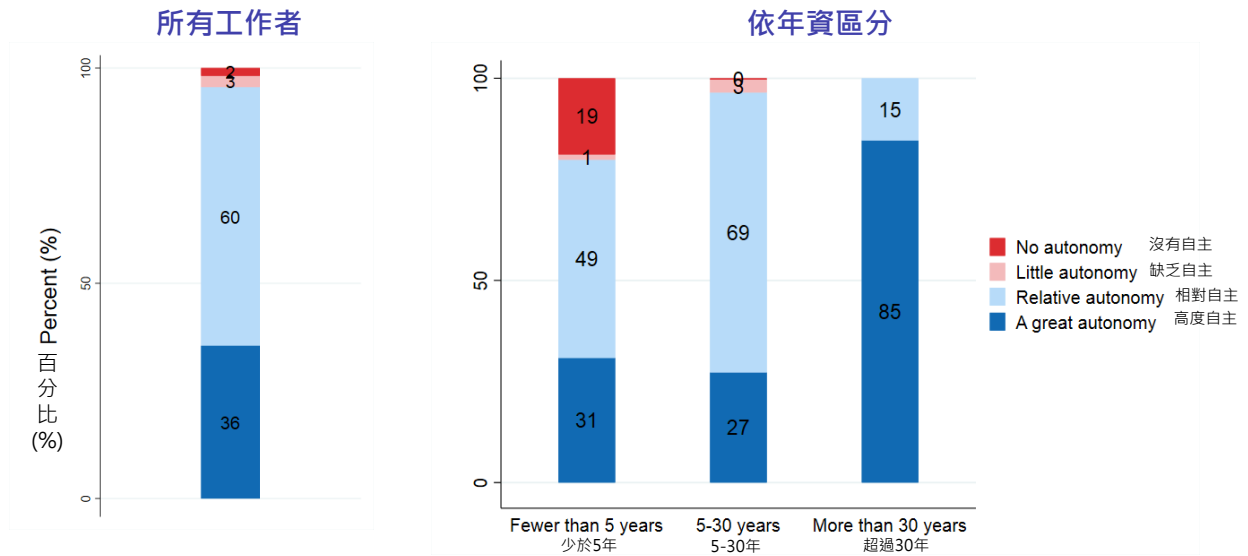
來源: I-BEST 2023, ESN/FESP. 調查範圍: 臺灣地區教育工作者

班級學生平均人數



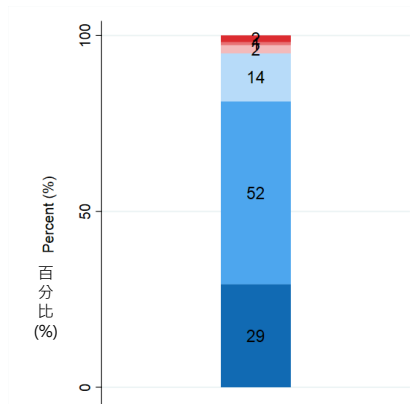
來源: I-BEST 2023, ESN/FESP. 調查範圍: 臺灣地區教育工作者

您在工作中的自主性有多大？

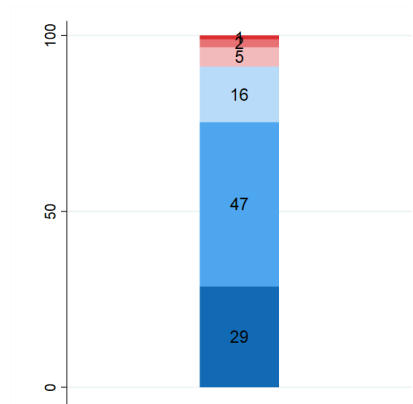


來源: I-BEST 2023, ESN/FESP. 調查範圍: 臺灣地區教育工作者

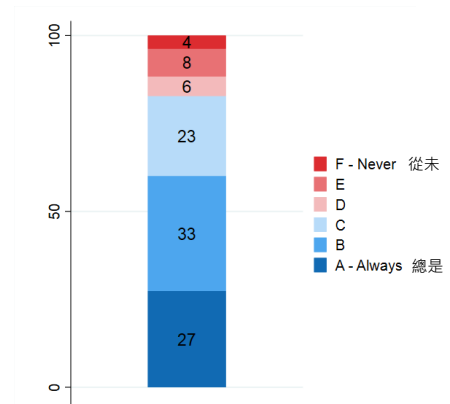
在工作中, 您是否提前瞭解重要的決定?



您的工作是否得到學校行政主管(含校長)的認可和重視?

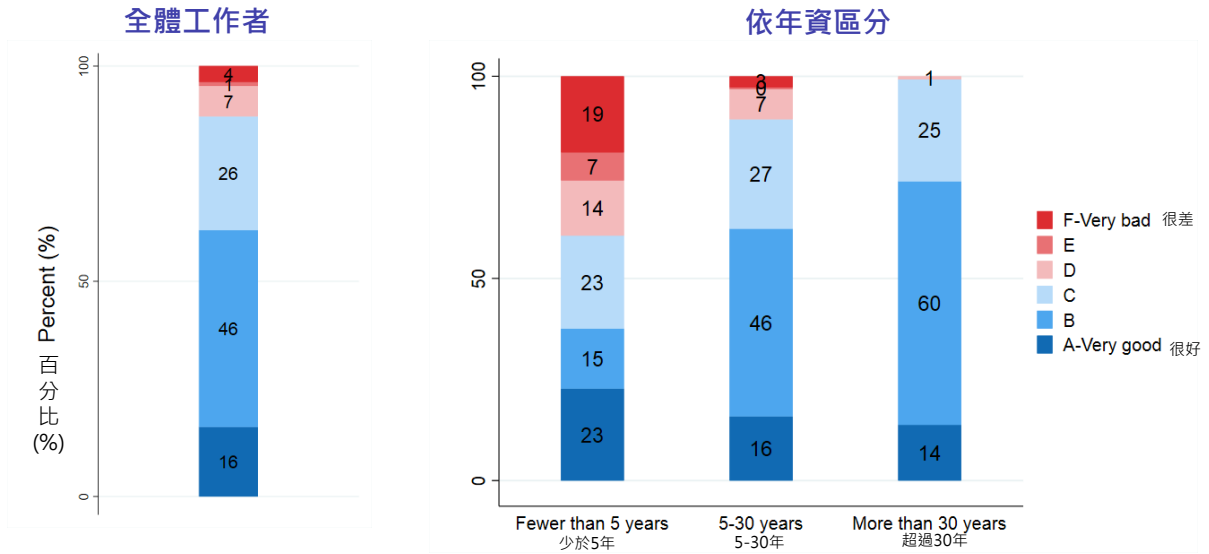


您是否作為一個團隊做出重要的決定?



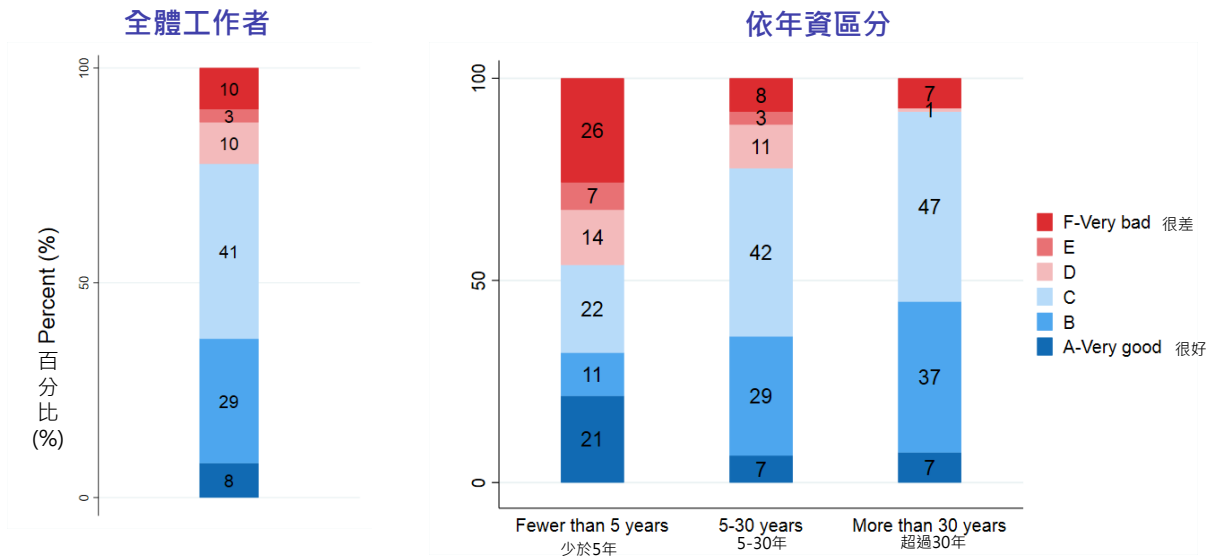
來源: I-BEST 2023, ESN/FESP. 調查範圍: 臺灣地區教育工作者

培訓機會評估



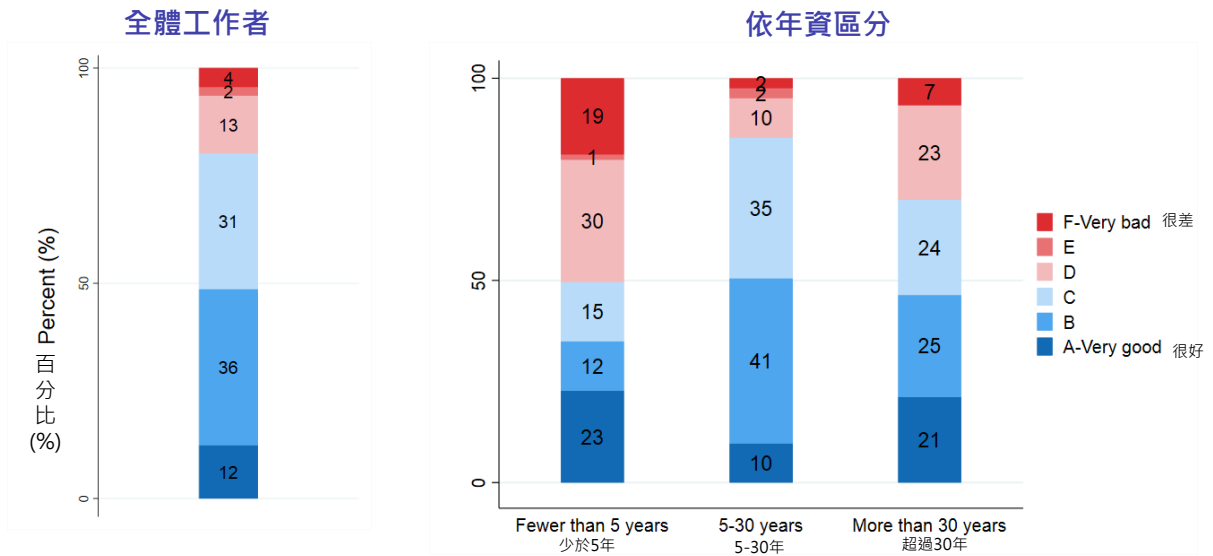
來源: I-BEST 2023, ESN/FESP. 調查範圍: 臺灣地區教育工作者

晉升機會評估



來源: I-BEST 2023, ESN/FESP. 調查範圍: 臺灣地區教育工作者

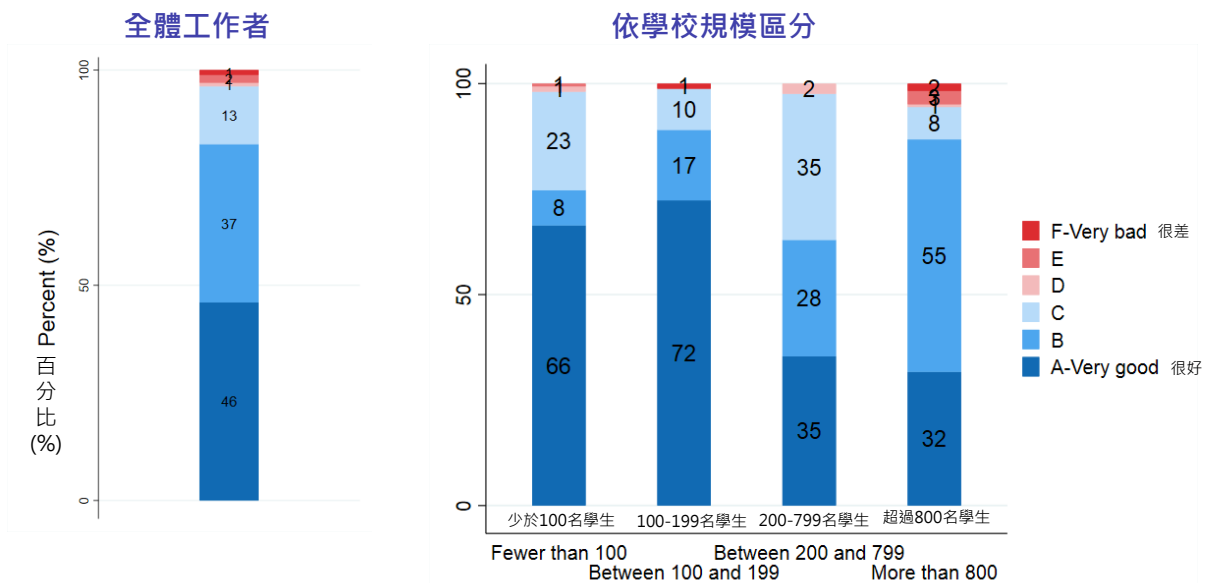
薪水評估



來源: I-BEST 2023, ESN/FESP. 調查範圍: 臺灣地區教育工作者

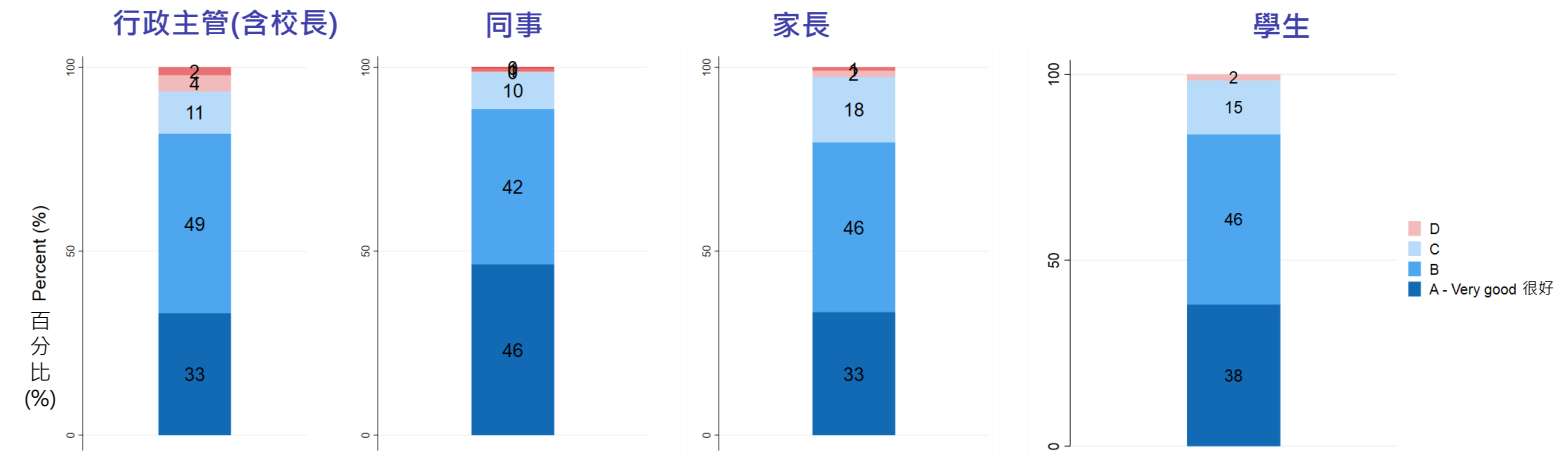
II.2. 學校社會環境

學校氛圍



來源: I-BEST 2023, ESN/FESP. 調查範圍: 臺灣地區教育工作者

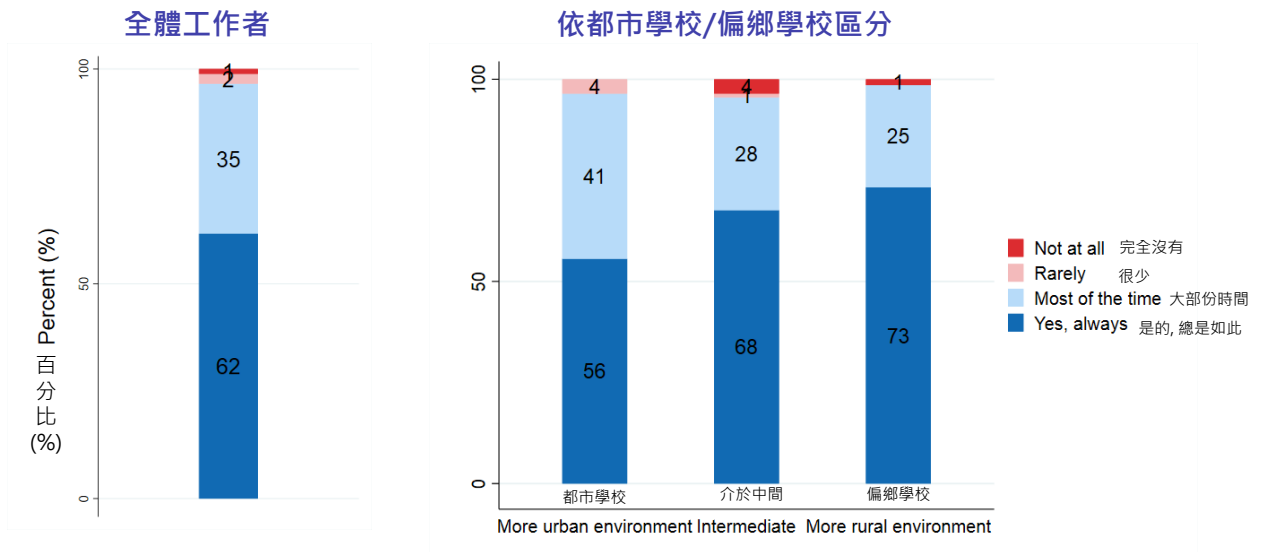
您目前如何評價與以下利益關係者的關係品質？



來源: I-BEST 2023, ESN/FESP. 調查範圍: 臺灣地區教育工作者

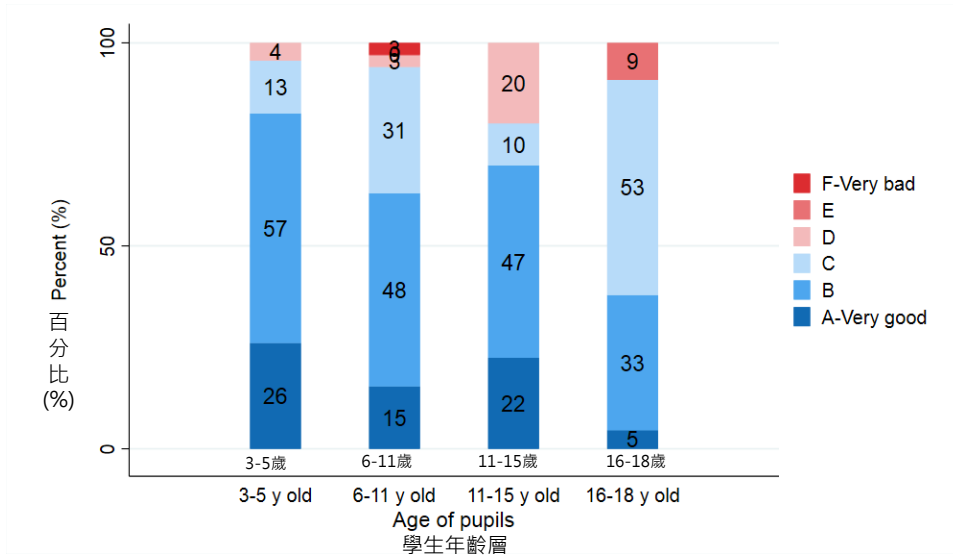
II.3. 職場暴力和安全

您在工作場所感到安全嗎？



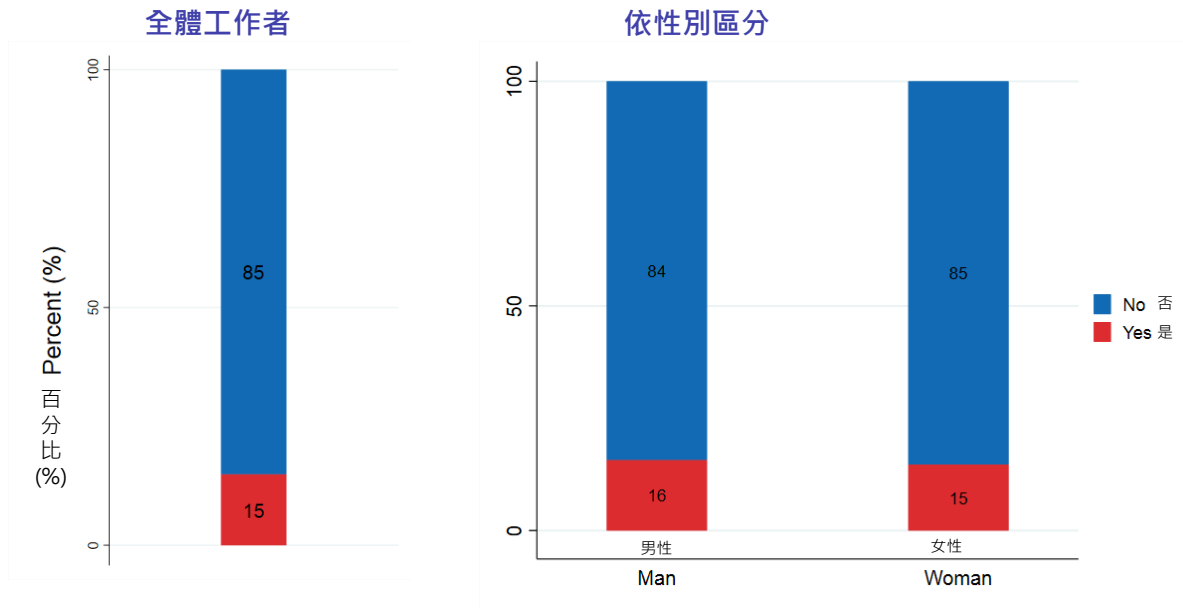
來源: I-BEST 2023, ESN/FESP. 調查範圍: 臺灣地區教育工作者

學生的紀律程度



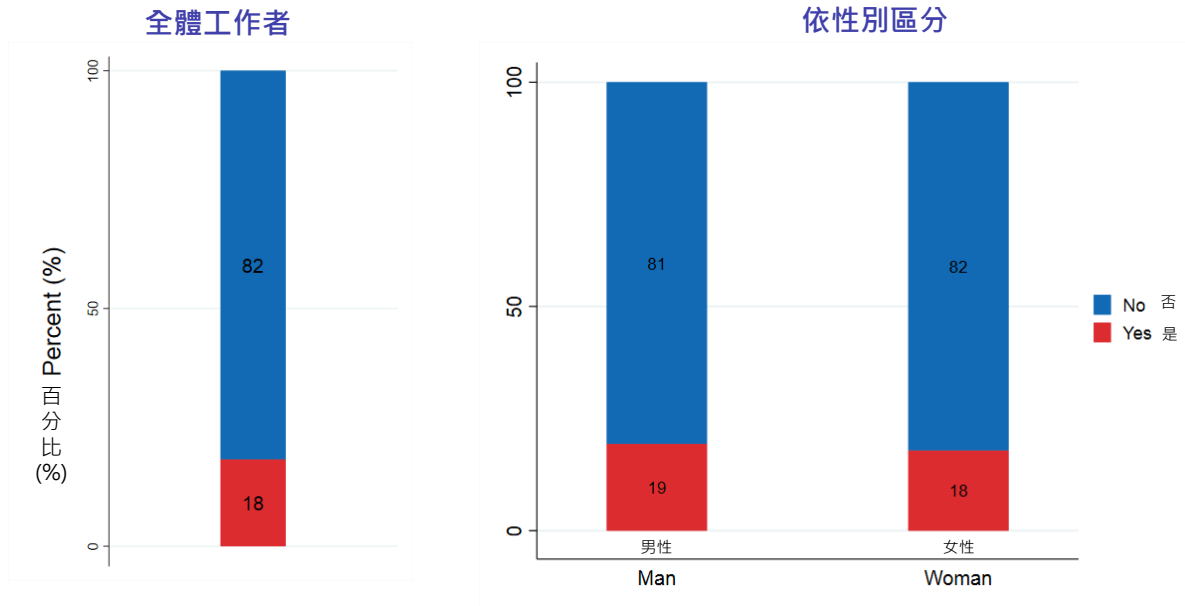
來源: I-BEST 2023, ESN/FESP. 調查範圍: 臺灣地區教育工作者

在過去的12個月中, 您是否是職場暴力的受害者?



來源: I-BEST 2023, ESN/FESP. 調查範圍: 臺灣地區教育工作者

您在過去12個月裡是否在工作中目睹過暴力？



來源: I-BEST 2023, ESN/FESP. 調查範圍: 臺灣地區教育工作者

II.4. 學校物質環境

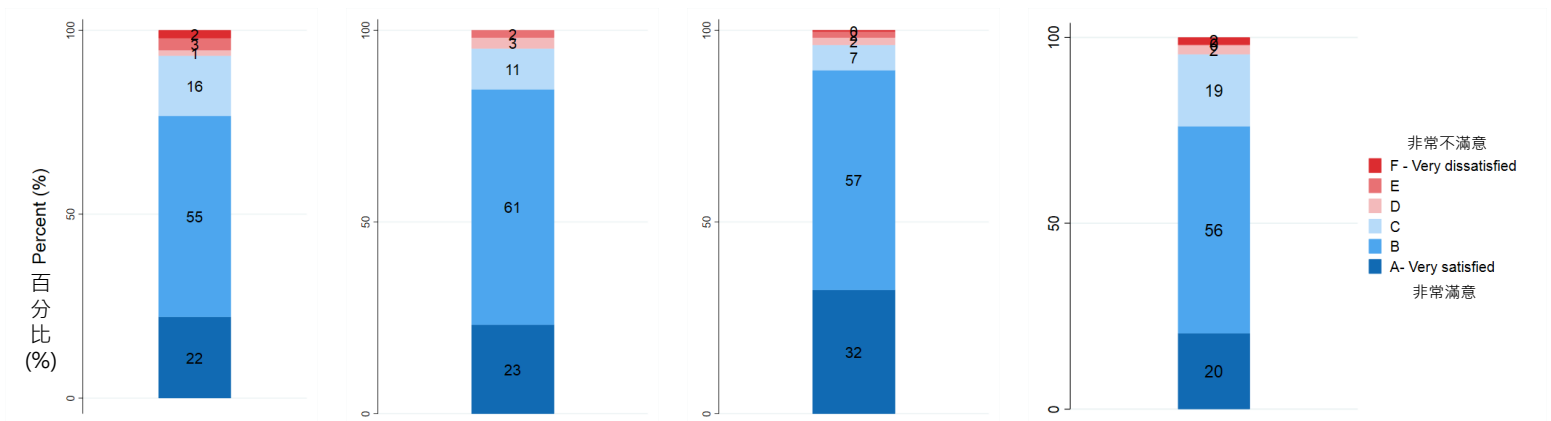
針對以下各方面您是否滿意？

校舍

物質條件 (工作空間、 教材、網路連接等)

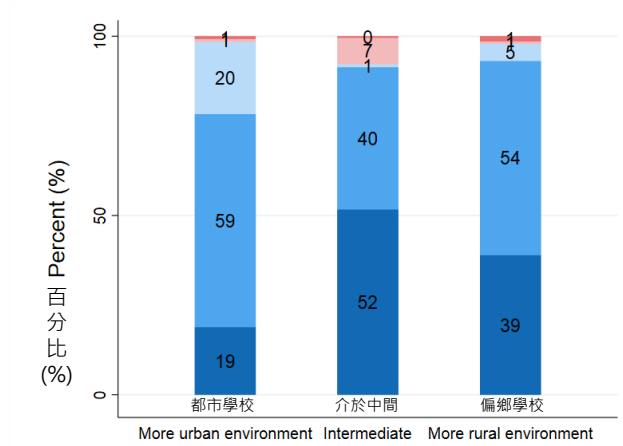
設施 (電、飲用水等)

衛生設施 (廁所、污水、廢棄物管理 等?)

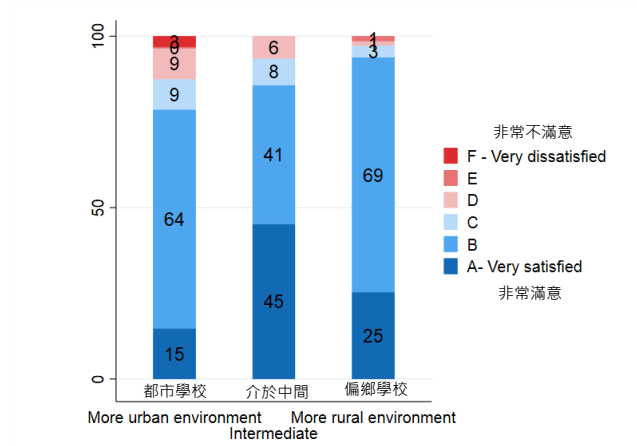


來源: I-BEST 2023, ESN/FESP. 調查範圍: 臺灣地區教育工作者

建築物外的噪音水準



建築物外的空氣品質？

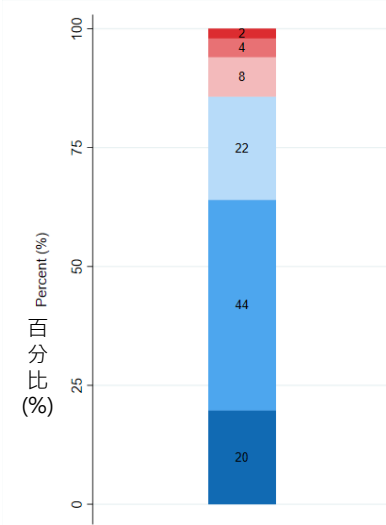


來源: I-BEST 2023, ESN/FESP. 調查範圍: 臺灣地區教育工作者

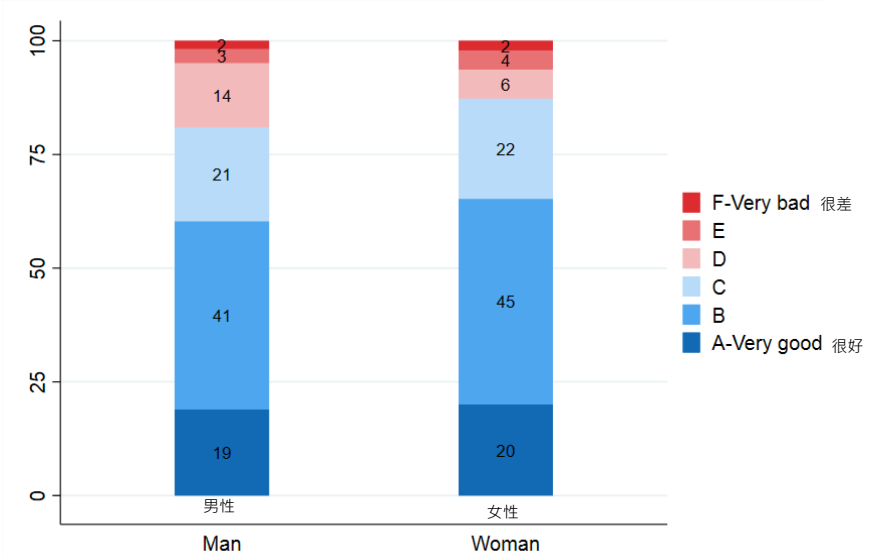
II.5. 工作/生活

工作/生活平衡

全體工作者

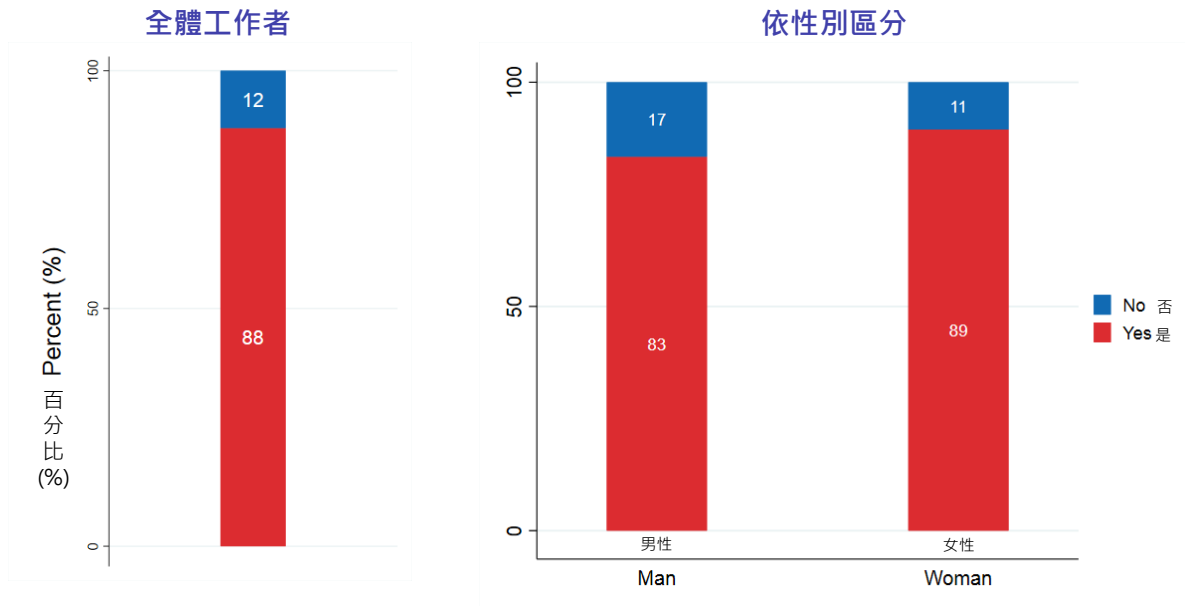


依性別區分



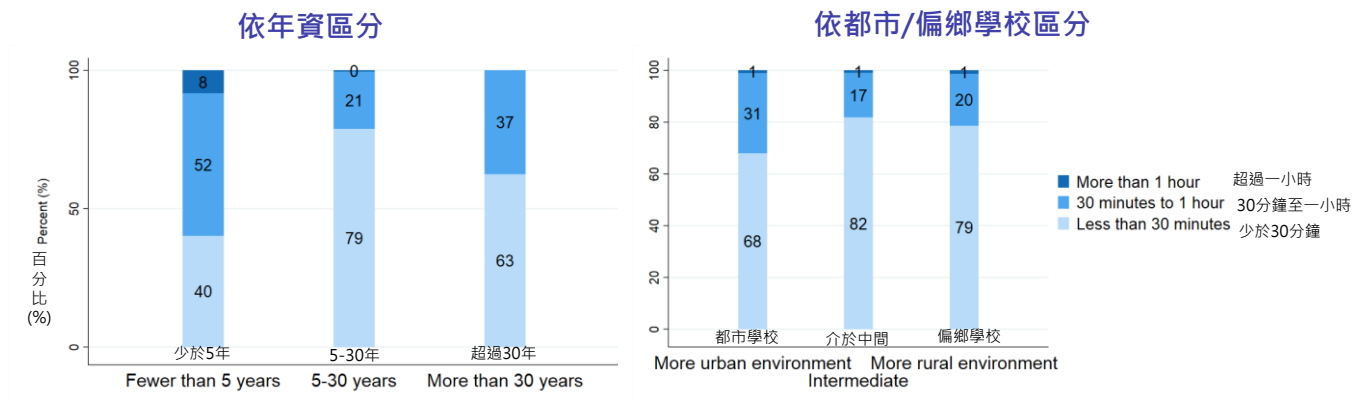
來源: I-BEST 2023, ESN/FESP. 調查範圍: 臺灣地區教育工作者

提供定期幫助/支持給家人/朋友?



來源: I-BEST 2023, ESN/FESP. 調查範圍: 臺灣地區教育工作者

通勤單程平均時間



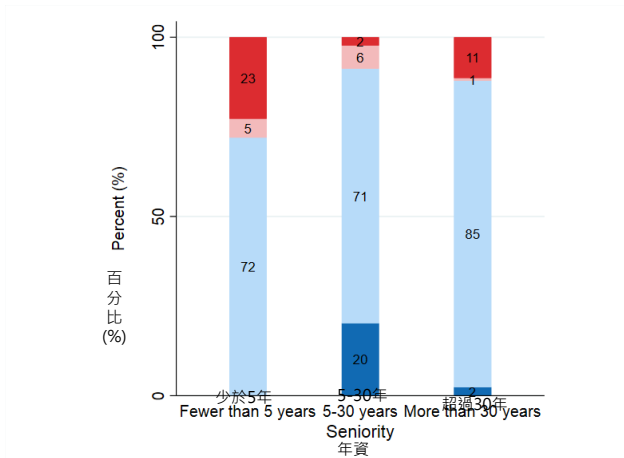
來源: I-BEST 2023, ESN/FESP. 調查範圍: 臺灣地區教育工作者

III. 教育工作者的健康和福祉

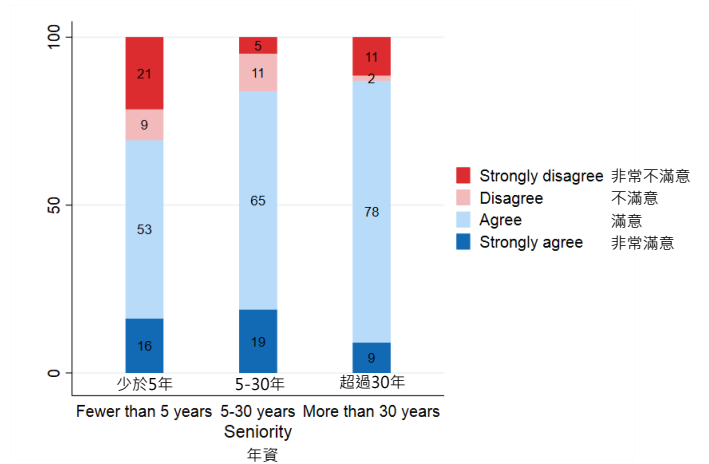
III.1. 工作脈絡的指標

針對以下各方面的滿意程度

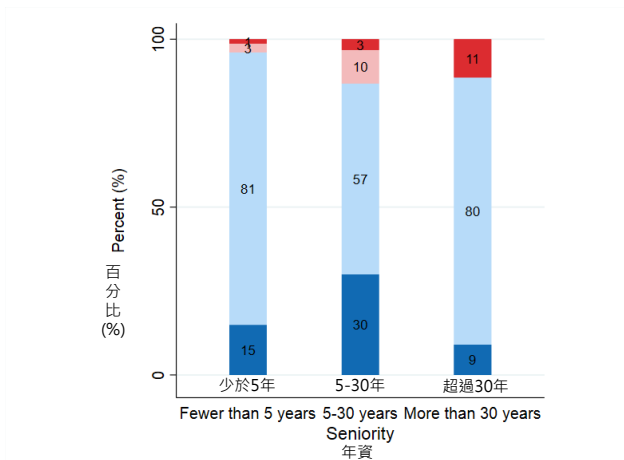
我的工作優點遠遠超過了缺點



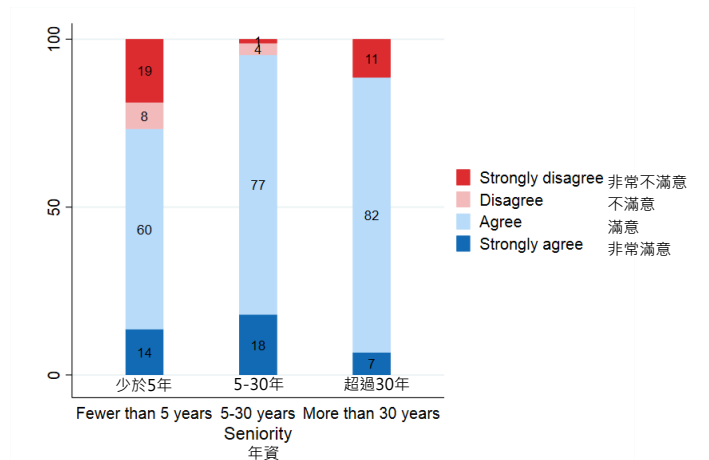
如果讓我再一次作決定, 我將再次選擇我的職業



我覺得我的職業在社會上是很有價值的

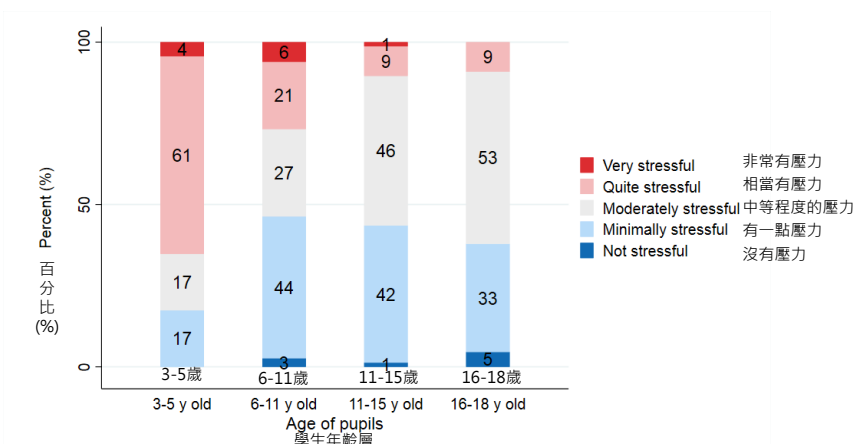


整體而言, 我對我的工作很滿意



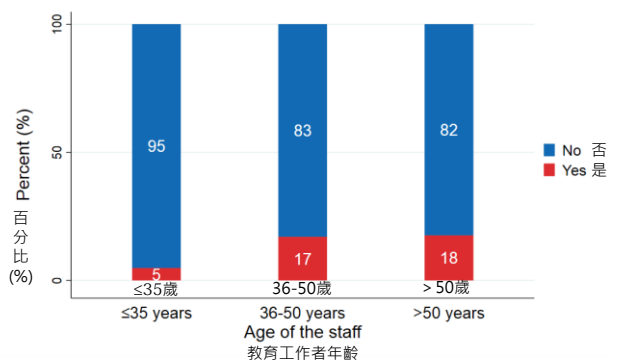
來源: I-BEST 2023, ESN/FESP. 調查範圍: 臺灣地區教育工作者

開學以來, 您的工作壓力有多大?

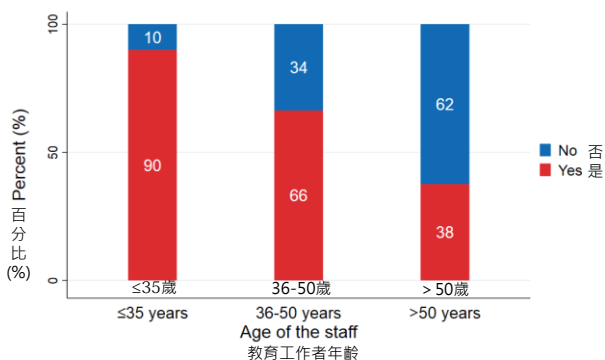


來源: I-BEST 2023, ESN/FESP. 調查範圍: 臺灣地區教育工作者

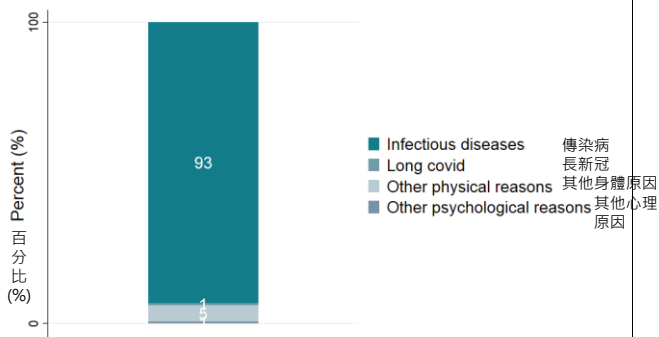
請病假 (過去12個月)



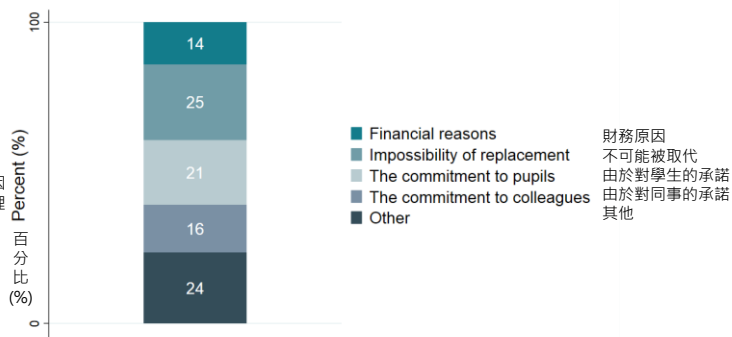
生病時工作 (過去12個月)



如果是, 原因是什麼?



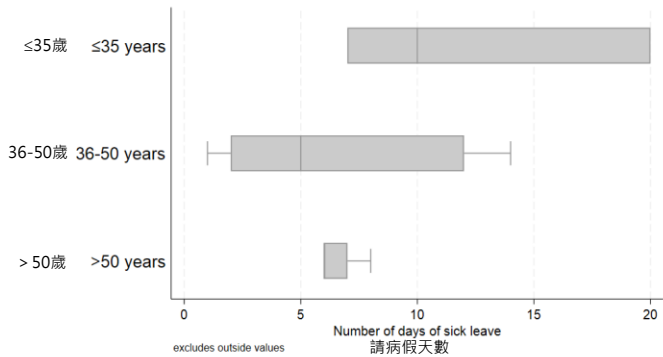
如果是, 原因是什麼?



來源: I-BEST 2023, ESN/FESP. 調查範圍: 臺灣地區教育工作者

病假天數

以教育工作者年齡區分

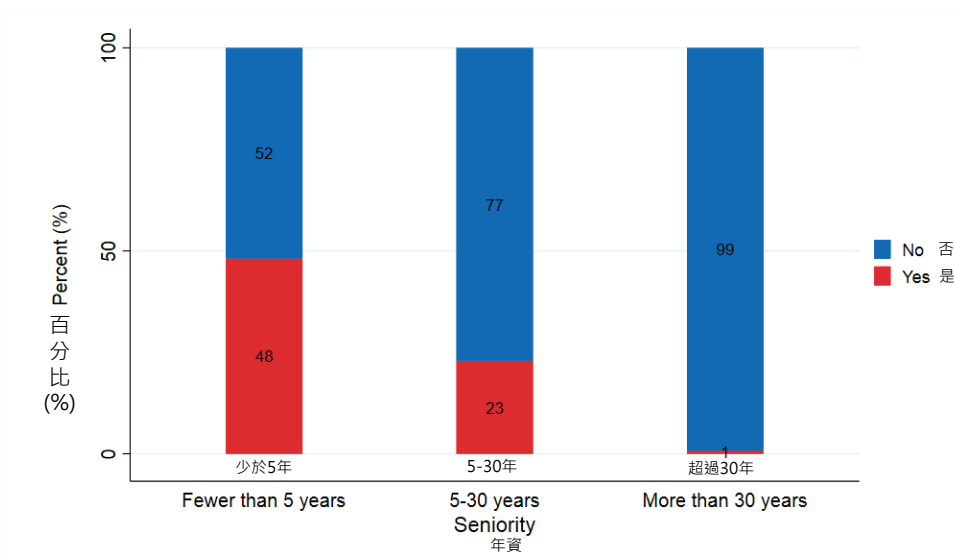


	教育工作者年齡			全體工作者
	≤35歲	36-50歲	>50歲	
第1四分位數	7	5	6	5
中位數	10	5	6	6
第3四分位數	20	5	6	6

*數據為請病假的教育工作者

來源: I-BEST 2023, ESN/FESP. 調查範圍: 臺灣地區教育工作者

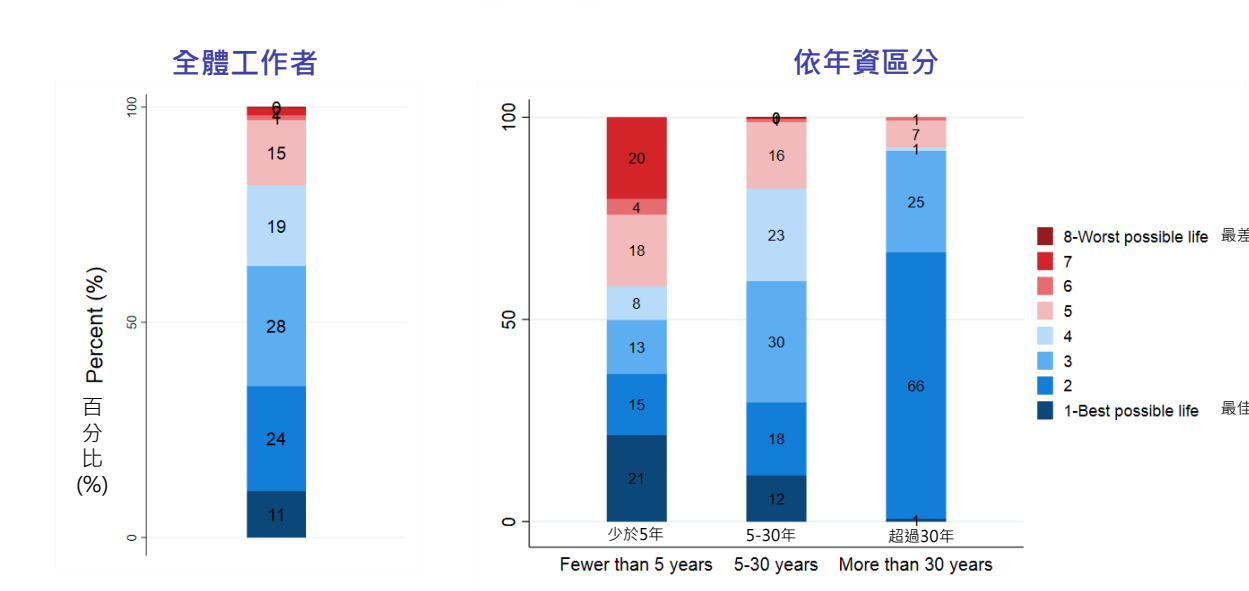
過去12個月裡,您是否因為噪音障礙而無法工作?



來源: I-BEST 2023, ESN/FESP. 調查範圍: 臺灣地區教育工作者

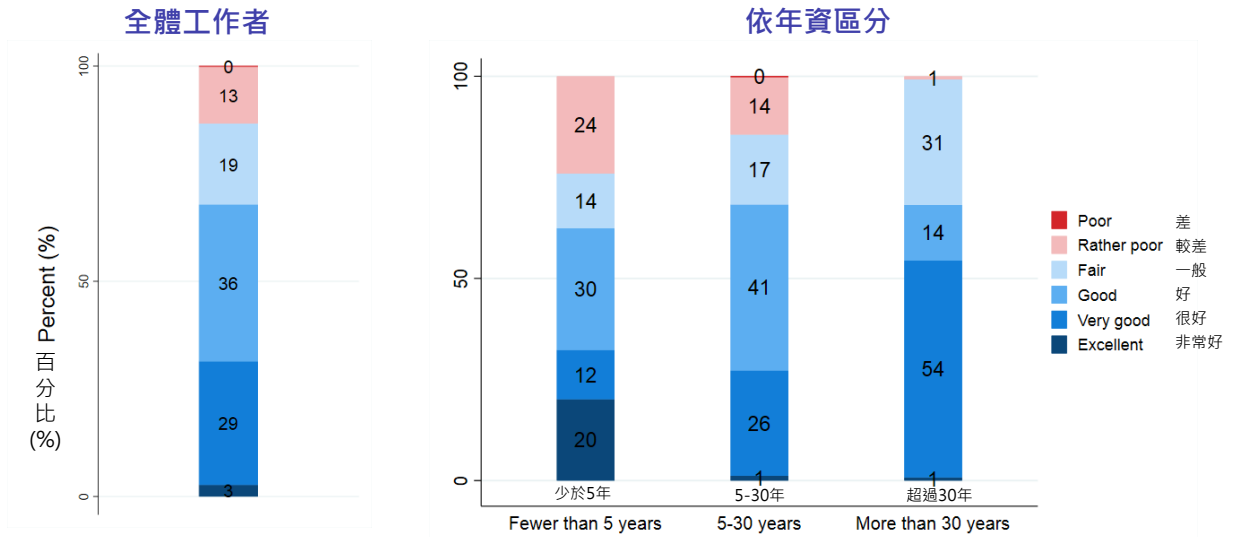
III.2. 整體指標

生活品質: 您在階梯上的哪一個位置?



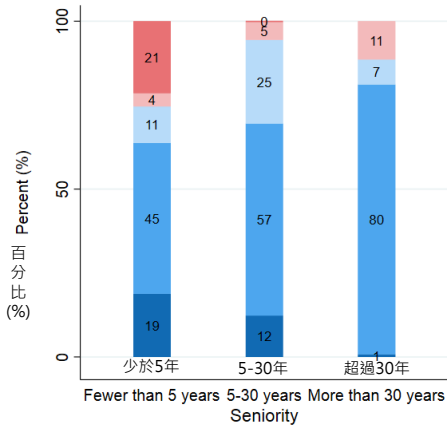
來源: I-BEST 2023, ESN/FESP. 調查範圍: 臺灣地區教育工作者

您如何評價您的健康?

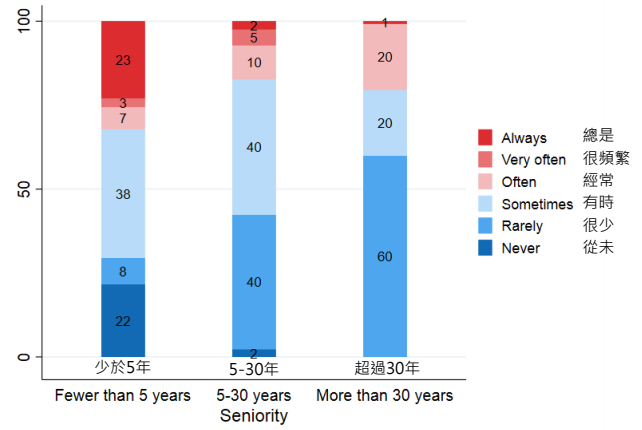


來源: I-BEST 2023, ESN/FESP. 調查範圍: 臺灣地區教育工作者

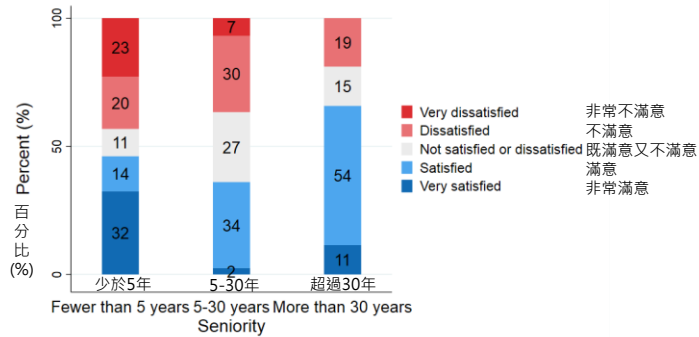
負面情緒頻率 (焦慮, 憂鬱, 絕望)



工作/生活不平衡 (時間/精力)

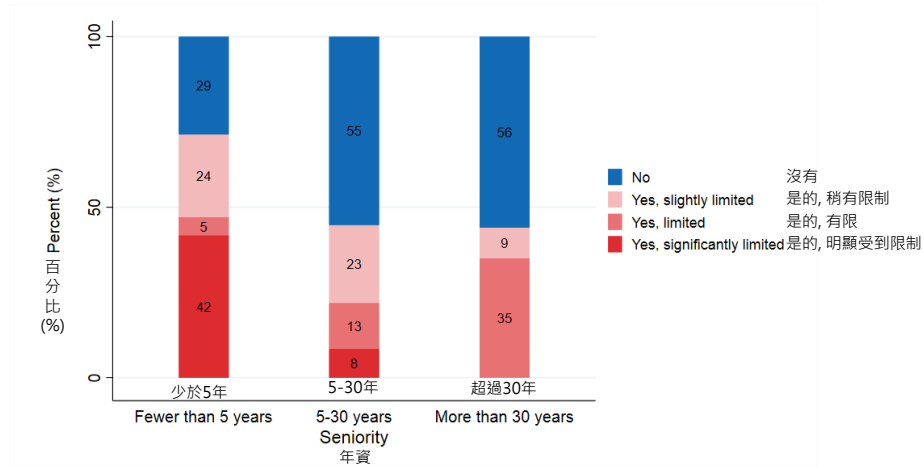


睡眠滿意度



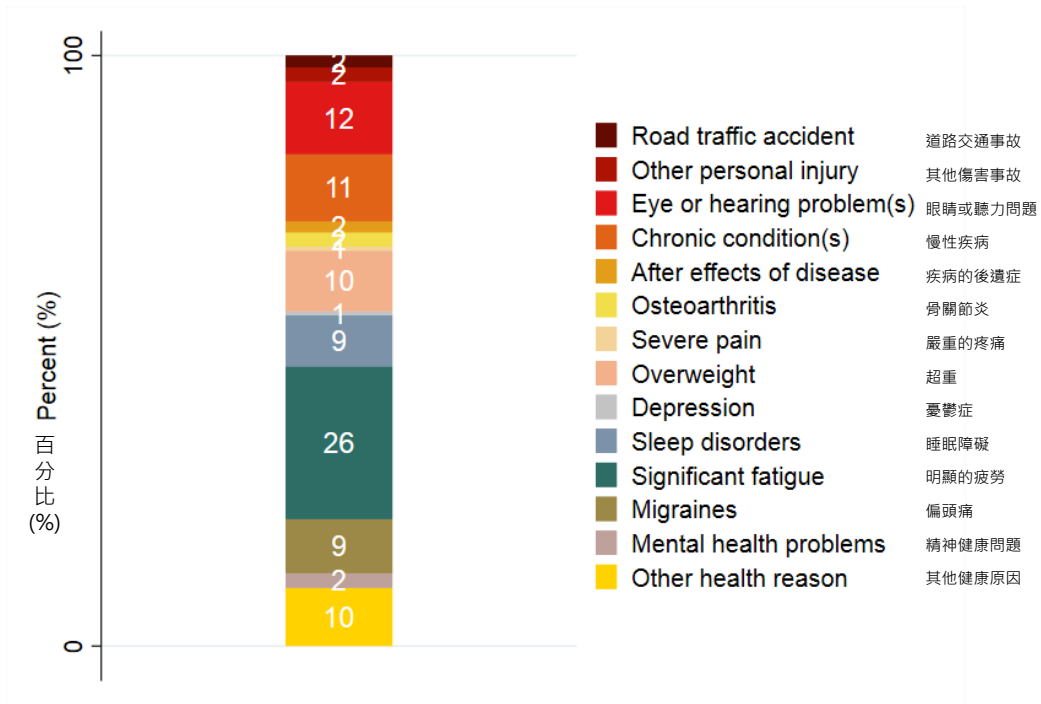
來源: I-BEST 2023, ESN/FESP. 調查範圍: 臺灣地區教育工作者

因健康問題在日常活動受到限制 (過去6個月)



來源: I-BEST 2023, ESN/FESP. 調查範圍: 臺灣地區教育工作者

如果是, 原因是什麼?



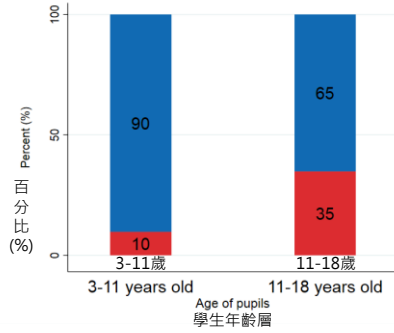
來源: I-BEST 2023, ESN/FESP. 調查範圍: 臺灣地區教育工作者

IV. 數位工具的使用

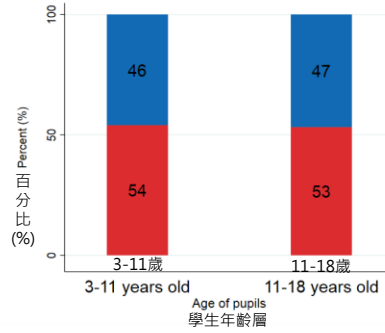
IV.1 設備使用頻率

作為一名專業人士, 貴單位是否為您配備了以下設備?

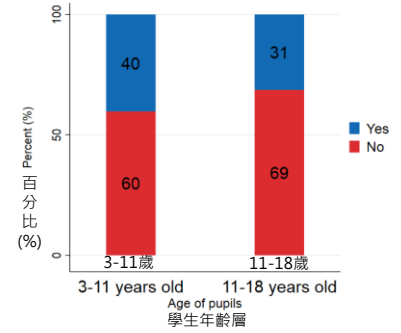
電腦



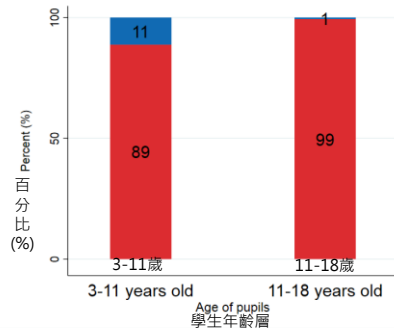
平板電腦



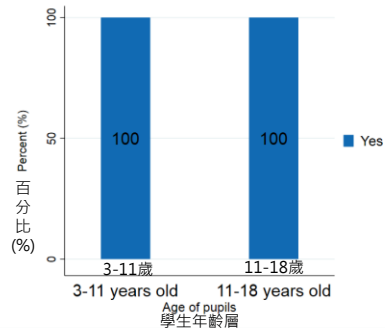
共用電腦或平板電腦



智慧型手機

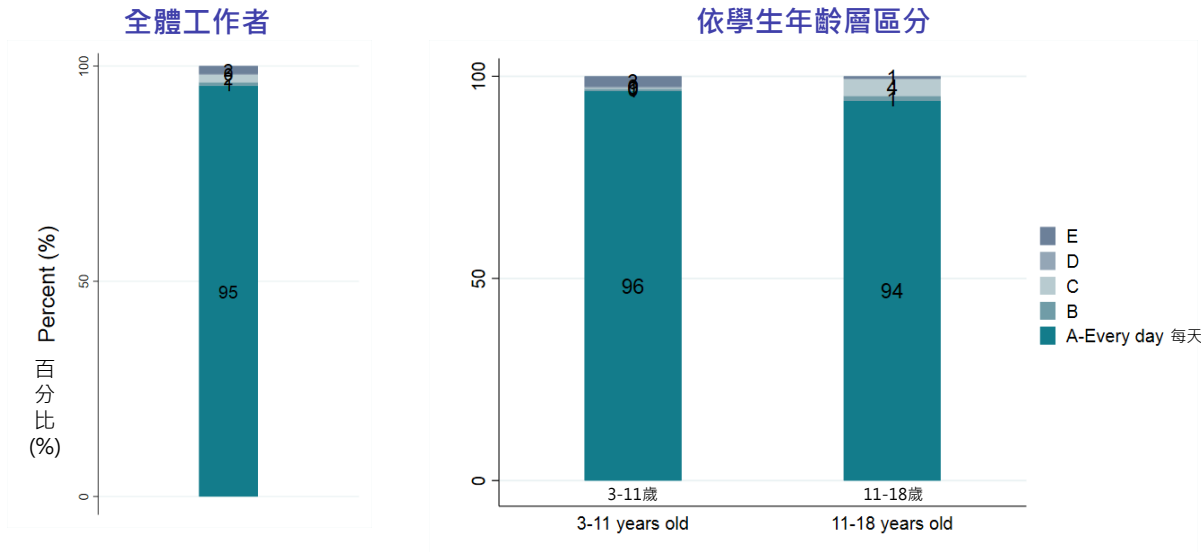


連接網路



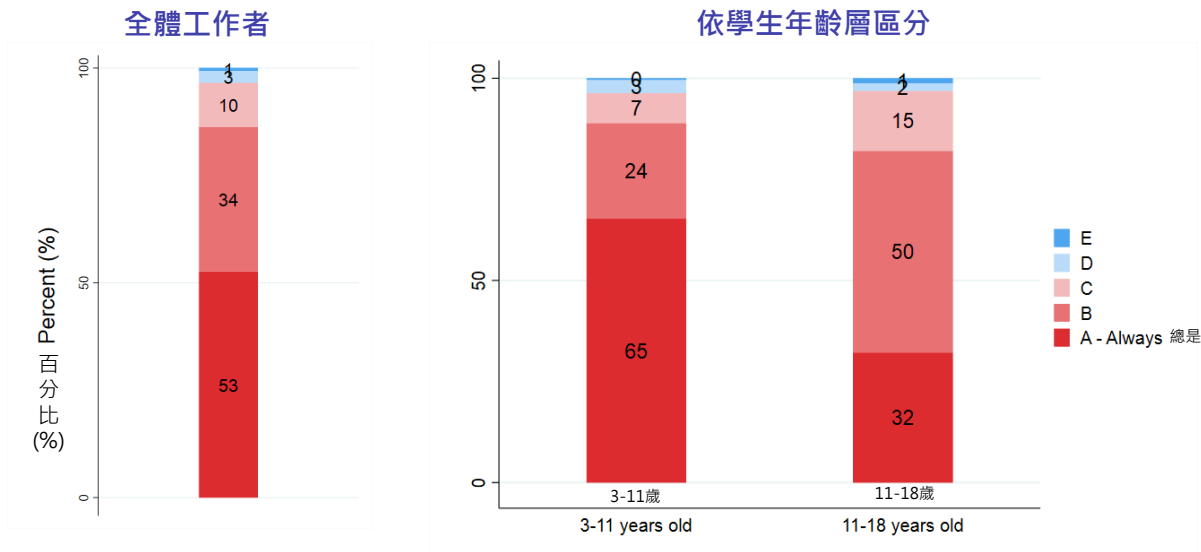
來源: I-BEST 2023, ESN/FESP. 調查範圍: 臺灣地區教育工作者

在職業活動中, 多長時間使用個人數位設備



來源: I-BEST 2023, ESN/FESP. 調查範圍: 臺灣地區教育工作者

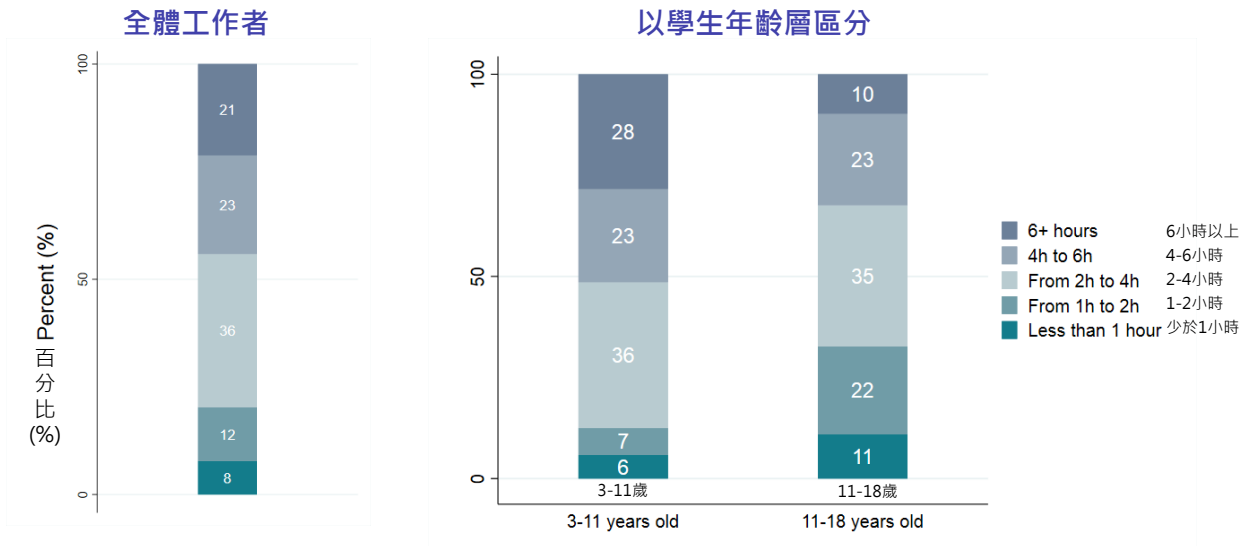
在職業活動中使用個人數位設備的程度



來源: I-BEST 2023, ESN/FESP. 調查範圍: 臺灣地區教育工作者

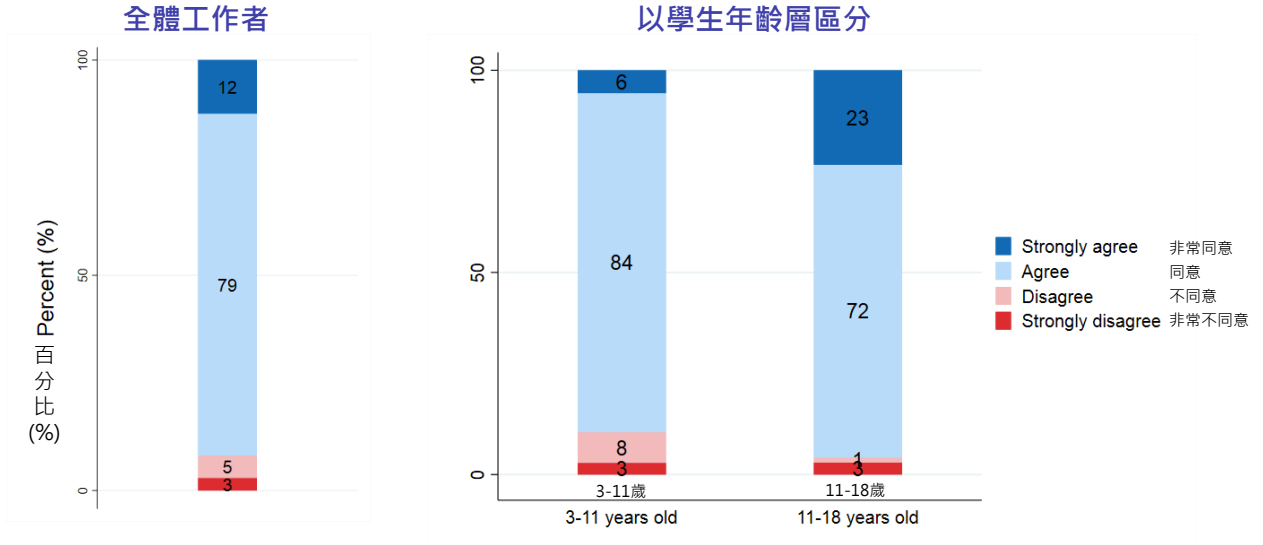
IV.2 對數位工具科技的使用和態度

平均每天在數位工具的工作時間



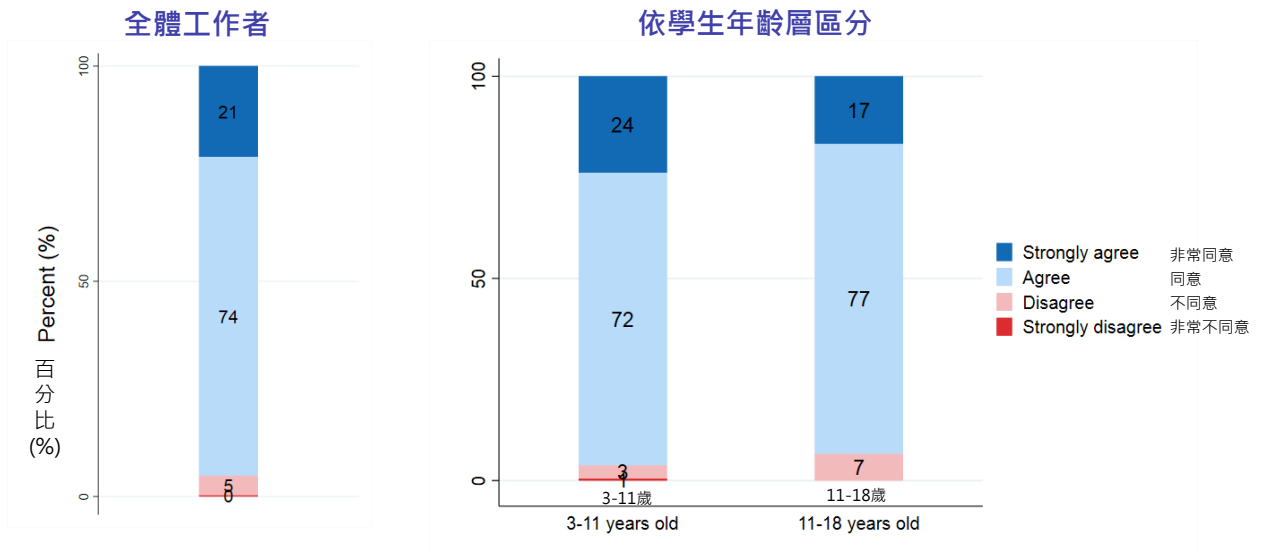
來源: I-BEST 2023, ESN/FESP. 調查範圍: 臺灣地區教育工作者

我對數位工具感到自在



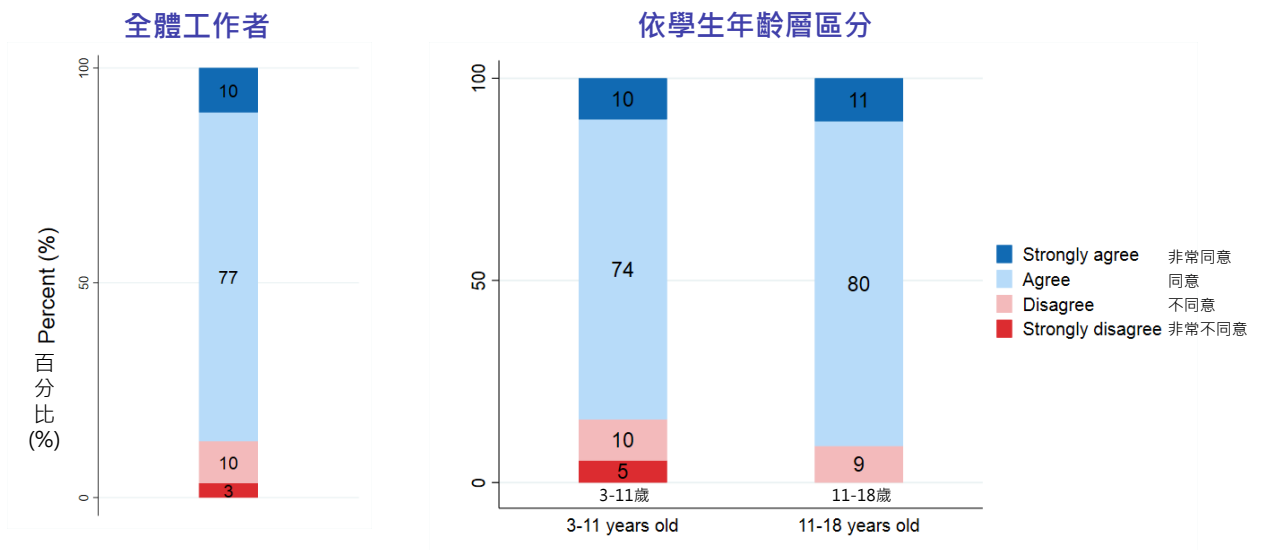
來源: I-BEST 2023, ESN/FESP. 調查範圍: 臺灣地區教育工作者

在我的工作中，數位工具使我的工作更容易



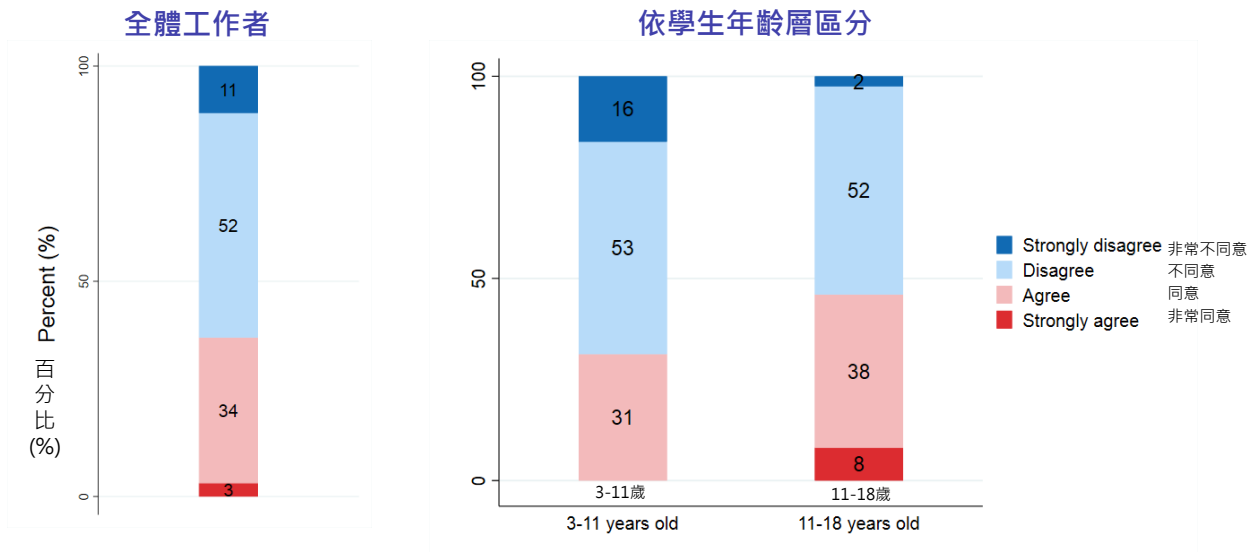
來源: I-BEST 2023, ESN/FESP. 調查範圍: 臺灣地區教育工作者

工作上數位科技的使用得到了學校行政主管的支持



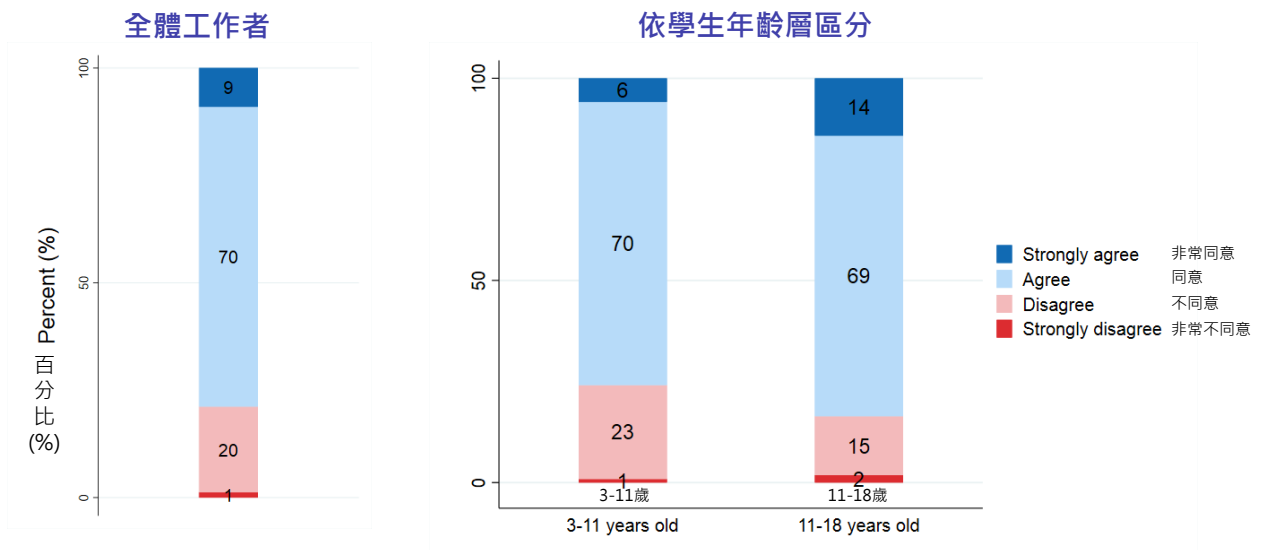
來源: I-BEST 2023, ESN/FESP. 調查範圍: 臺灣地區教育工作者

在我的工作中使用數位技術是我壓力的來源



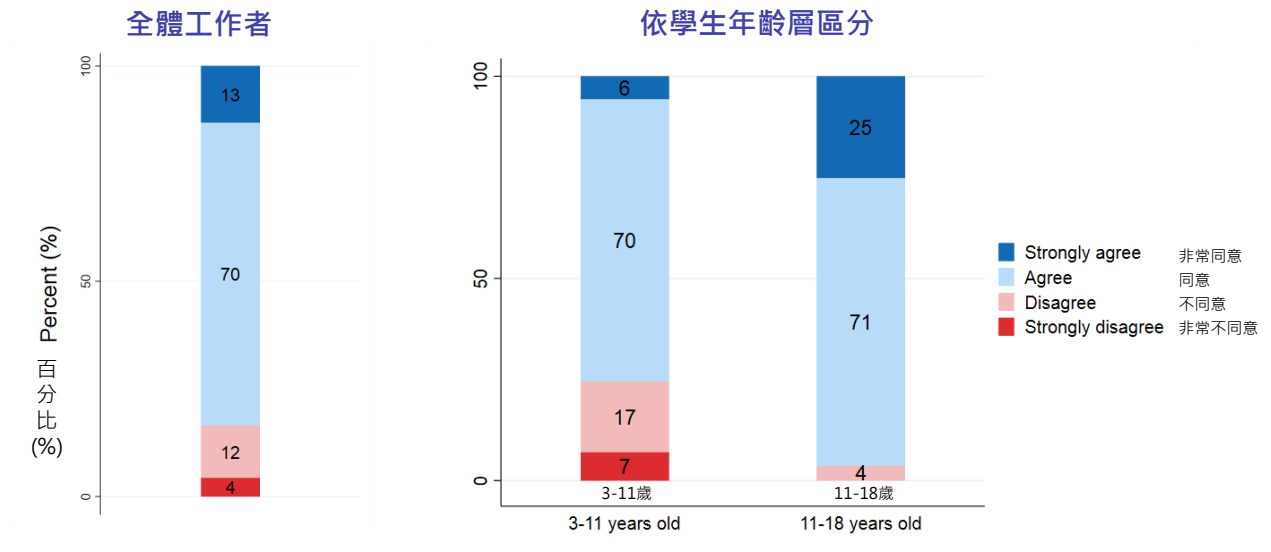
來源: I-BEST 2023, ESN/FESP. 調查範圍: 臺灣地區教育工作者

數位工具使我改善了我與學生和家庭的專業關係



來源: I-BEST 2023, ESN/FESP. 調查範圍: 臺灣地區教育工作者

我贊成對學生使用數位工具

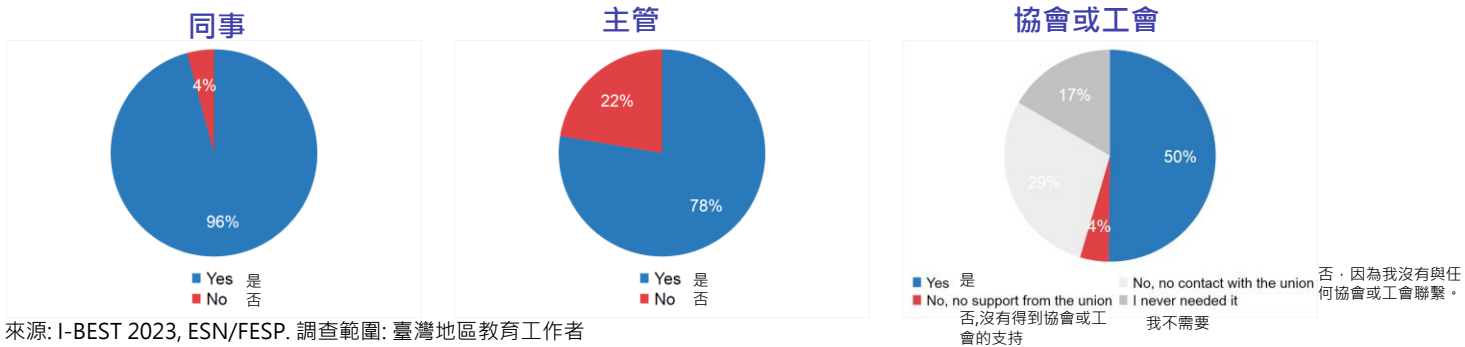


來源: I-BEST 2023, ESN/FESP. 調查範圍: 臺灣地區教育工作者

V. 教育工作者需求評估

V.1. 工作上的支持

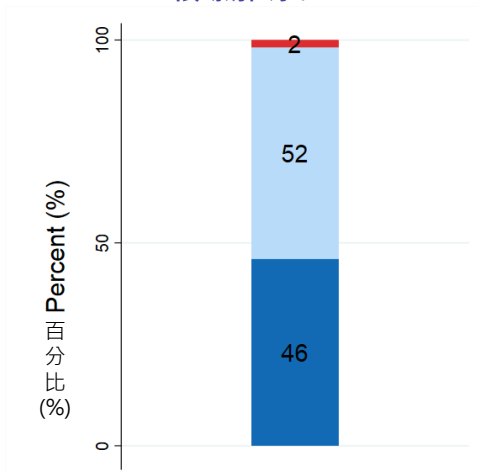
如果需要, 在您的學校, 您是否得到了來自以下的支持?



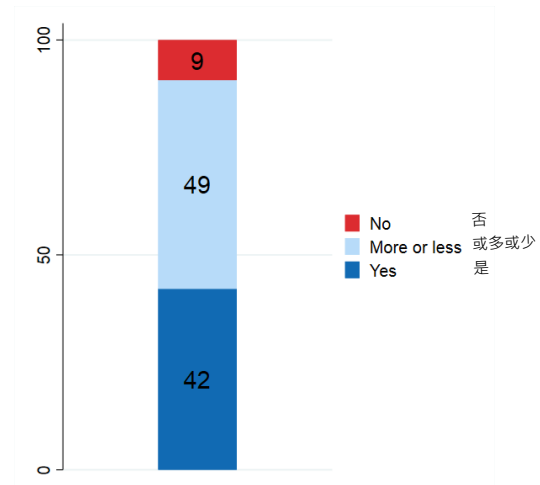
來源: I-BEST 2023, ESN/FESP. 調查範圍: 臺灣地區教育工作者

V.2. 健康相關資訊

整體而言，您覺得自己對健康問題很瞭解嗎？



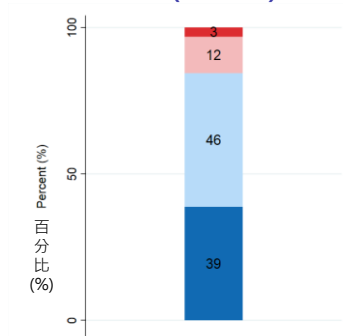
您知道您的職場健康權利嗎？



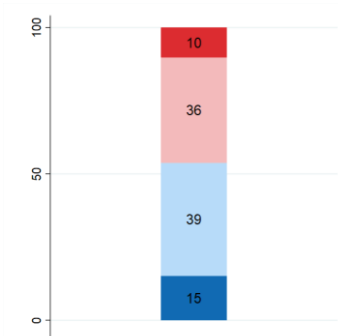
來源: I-BEST 2023, ESN/FESP. 調查範圍: 臺灣地區教育工作者

以下這些人關心員工的健康和福祉的程度為何？

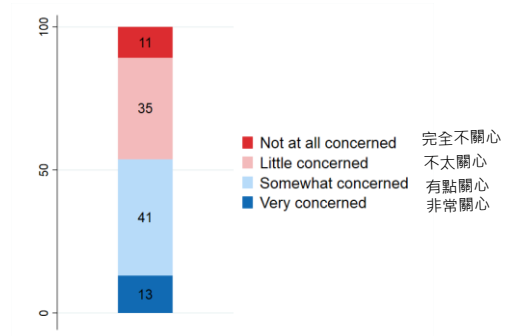
行政主管(含校長)



地方政府層級

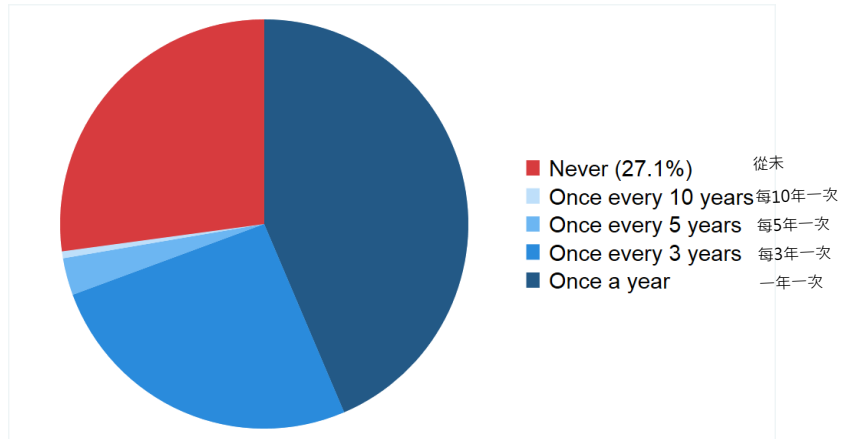


工會



來源: I-BEST 2023, ESN/FESP. 調查範圍: 臺灣地區教育工作者

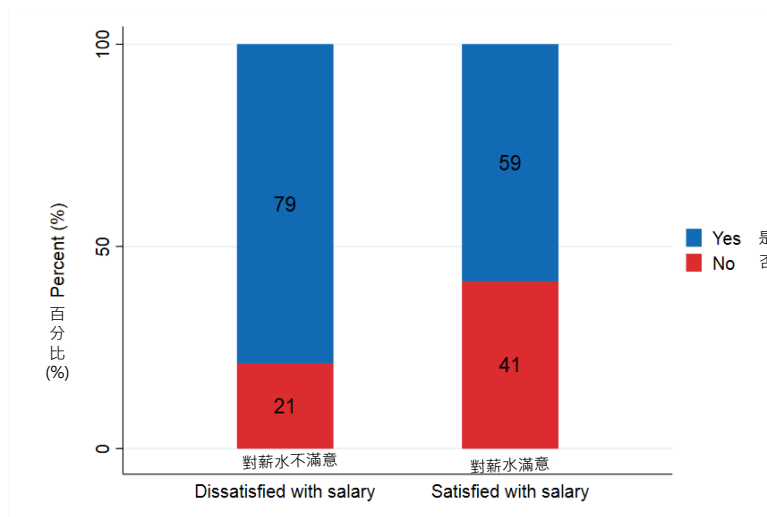
職場健康服務機構預約健康檢查頻率



來源: I-BEST 2023, ESN/FESP. 調查範圍: 臺灣地區教育工作者

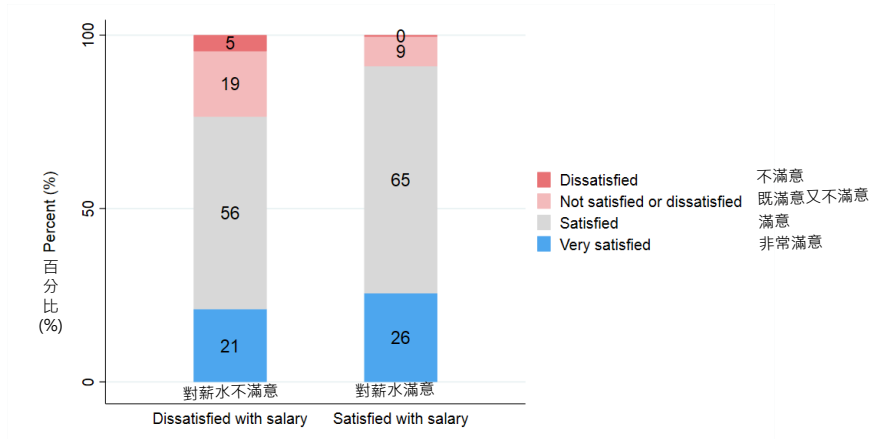
V.3. 社會保障

您是否可以獲得有關健康和福祉的培訓和/或預防資源？



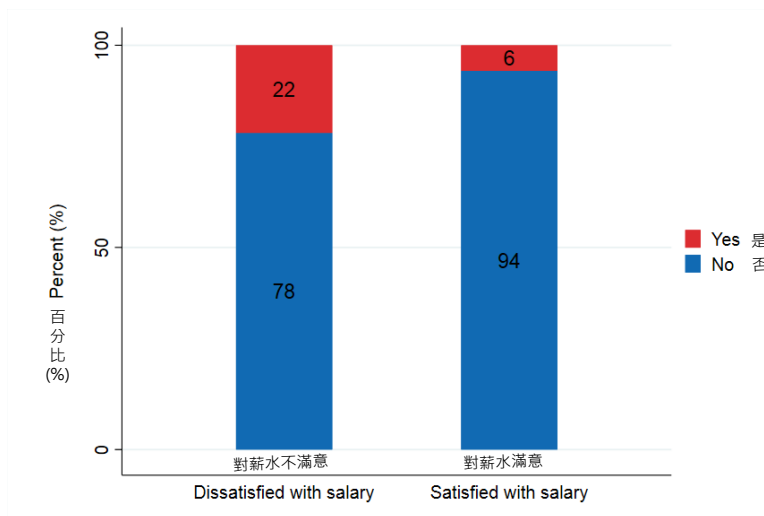
來源: I-BEST 2023, ESN/FESP. 調查範圍: 臺灣地區教育工作者

您對在您所在國家獲得醫療保健是否滿意？



來源: I-BEST 2023, ESN/FESP. 調查範圍: 臺灣地區教育工作者

在過去的 12 個月裡，您是否因為經濟問題而不得不放棄醫療保健照顧？



來源: I-BEST 2023, ESN/FESP. 調查範圍: 臺灣地區教育工作者

附錄: 所有工作者的逐題回答次數分配表

	N	%
學生年齡層		
3-5 歲	23	3%
6-11 歲	111	59%
11-15 歲	28	18%
16-18 歲	12	20%
職業		
教師	114	63%
行政主管(含校長)	28	28%
其他純行政職人員	4	2%
其他教學支持人員	28	7%
生活品質: 您現在在梯子上的什麼位置?		
1-最佳生活	14	11%
2	34	24%
3	60	28%
4	26	19%
5	27	15%
6	9	1%
7	3	2%
8-最差生活	1	0%
您對自己健康情況的評價		
非常好	4	3%
很好	37	29%
好	60	36%
一般	51	19%
較差	21	13%
差	1	0%
因為健康問題而有日常活動的限制(過去6個月)		
是的, 明顯受到限制	8	10%
是的, 有限制	26	16%
是的, 稍有限制	52	21%
沒有	88	53%
負面情緒的頻率(焦慮, 憂鬱, 絕望)		
從未	13	11%
很少	92	59%
有時	52	21%
經常	13	6%
很頻繁	4	2%
工作/生活的不平衡感覺 (時間/精力)		
從未	5	4%
很少	57	40%
有時	70	37%
經常	25	11%
很頻繁	9	4%
總是	8	4%

睡眠滿意度		
非常不滿意	11	7%
不滿意	44	27%
既滿意又不滿意	51	24%
滿意	60	35%
非常滿意	8	6%
我的工作的優點遠遠超過了缺點		
非常不同意	8	5%
不同意	18	6%
同意	131	73%
非常同意	17	16%
如果讓我再一次作決定，我將再次選擇我的職業		
非常不同意	12	7%
不同意	31	10%
同意	103	66%
非常同意	28	17%
我覺得我的職業在社會上是很有價值的		
非常不同意	4	4%
不同意	11	8%
同意	126	62%
非常同意	33	26%
整體而言，我對我的工作很滿意		
非常不同意	3	4%
不同意	19	3%
同意	128	76%
非常同意	24	16%
開學以來，您的工作壓力有多大？		
非常有壓力	8	4%
相當有壓力	41	17%
中等程度的壓力	58	35%
有一點壓力	64	41%
沒有壓力	3	3%
培訓機會的評價		
A-很好	30	16%
B	69	46%
C	51	26%
D	13	7%
E	5	1%
F-很差	6	4%
晉升機會的評價		
A-很好	15	8%
B	46	29%
C	60	41%
D	21	10%
E	11	3%
F-很差	21	10%
薪水的評價		
A- 很好	29	12%

B	64	36%
C	48	31%
D	23	13%
E	4	2%
F-很差	6	4%
工作/生活平衡		
A-很好	27	20%
B	73	44%
C	41	22%
D	20	8%
E	8	4%
F-很差	5	2%
通勤滿意度		
A- 非常滿意	72	32%
B	54	46%
C	24	16%
D	11	3%
E	8	1%
F - 非常不滿意	5	2%
單程平均通勤時間		
少於30分鐘	124	73%
30分鐘至1小時	44	26%
超過1小時	6	1%
工作班級平均學生人數		
少於10人	20	10%
10-19	40	22%
20-29	69	40%
30(含以上)	45	29%
您在您的工作場所感到安全嗎？		
是的，總是如此	87	62%
大部份時間	80	35%
很少	5	2%
完全沒有	2	1%
校舍滿意度		
A- 非常滿意	36	22%
B	89	55%
C	37	16%
D	5	1%
E	3	3%
F - 非常不滿意	4	2%
物質條件 (工作空間、教材、網路連接等) 滿意度		
A- 非常滿意	44	23%
B	95	61%
C	27	11%
D	5	3%
E - 非常不滿意	3	2%
設施 (電、飲用水等) 滿意度		
A- 非常滿意	64	32%

B	83	57%
C	20	7%
D	4	2%
E	1	2%
F - 非常不滿意	2	0%
衛生設施 (廁所、污水、廢棄物管理等) 滿意度		
A- 非常滿意	39	20%
B	88	56%
C	35	19%
D	8	2%
E	1	0%
F - 非常不滿意	3	2%
建築物內的噪音水準滿意度		
A- 非常滿意	50	31%
B	80	53%
C	31	13%
D	7	2%
F - 非常不滿意	6	1%
建築物外的噪音水準滿意度		
A- 非常滿意	40	21%
B	91	64%
C	27	11%
D	10	3%
E	5	1%
F - 非常不滿意	1	0%
室內空氣品質滿意度		
A- 非常滿意	43	24%
B	94	59%
C	23	8%
D	9	7%
E	2	0%
F - 非常不滿意	3	2%
建築物外的空氣品質滿意度		
A- 非常滿意	35	19%
B	84	51%
C	36	18%
D	10	7%
E	6	3%
F - 非常不滿意	3	2%
貴單位是否為您配備電腦?		
是	149	81%
否	25	19%
貴單位是否為您配備平板電腦?		
是	58	46%
否	116	54%
貴單位是否為您配備共同電腦或平板電腦?		
是	66	37%
否	108	63%

貴單位是否為您配備智慧型手機？		
是	10	7%
否	164	93%
貴單位是否提供連接網路？		
是	174	100%
如果是：連接的速度品質是？		
A-極好	28	19%
B	86	53%
C	43	18%
D	9	2%
E	4	4%
F-非常差	4	3%
您在職業活動中使用個人數位設備的頻率如何？		
A - 總是	85	53%
B	53	34%
C	24	10%
D	8	3%
E	4	1%
在您的職業活動中，您多長時間使用一次數位工具？		
A-每天	160	95%
B	5	1%
C	5	2%
D	2	0%
E	2	2%
平均每天，您在數位工具（包括專業資訊）上的工作時間		
少於1小時	8	8%
1小時到2小時	19	12%
2小時到4小時	52	36%
4小時到6小時	46	23%
6小時以上	49	21%
我對數位工具（專業和/或個人）感到自在		
非常不同意	5	3%
不同意	18	5%
同意	139	79%
非常同意	12	12%
	3	0%
	10	5%
	125	74%
	36	21%
	4	3%
	23	10%
	125	77%
	22	10%
在我的工作中使用數位技術是我壓力的來源		
非常不同意	28	11%
不同意	84	52%

同意	61	34%
非常同意	1	3%
數位工具使我改善了我與學生和家庭的專業關係		
非常不同意	8	1%
不同意	42	20%
同意	113	70%
非常同意	11	9%
我贊成對學生使用數位工具		
非常不同意	13	4%
不同意	37	12%
同意	112	70%
非常同意	12	13%
在工作中，您是否提前被通知重要的決定？		
A - 總是	34	29%
B	85	52%
C	38	14%
D	8	2%
E	7	1%
F - 從未	2	2%
您的工作是否得到學校行政主管(含校長)的認可和重視？		
A - 總是	35	29%
B	84	47%
C	37	16%
D	10	5%
E	6	2%
F - 從未	2	1%
在您的學校，您是否作為一個團隊做出重要的決定？		
A - 總是	24	27%
B	52	33%
C	59	23%
D	14	6%
E	15	8%
F - 從未	10	4%
您在工作中的自主性有多大？		
沒有自主	2	2%
缺乏自主	8	3%
相對自主	112	60%
高度自主	52	36%
學校工作氛圍		
A-很好	60	46%
B	75	37%
C	29	13%
D	5	1%
E	3	2%
F-很差	2	1%
您與行政主管(含校長)的關係品質		
A - 很好	51	33%
B	79	49%

C	33	11%
D	6	4%
E	5	2%
您與同事關係的品質		
A - 很好	73	46%
B	73	42%
C	24	10%
D	2	0%
E	1	1%
F - Very bad	1	0%
您與家長關係的品質		
A - 很好	53	33%
B	82	46%
C	36	18%
D	2	2%
F - 很差	1	1%
您與學生關係的品質		
A - 很好	68	38%
B	80	46%
C	25	15%
D	1	2%
學生的紀律程度		
A-很好	28	15%
B	85	45%
C	50	31%
D	6	5%
E	3	2%
F-很差	2	2%
在過去的12個月中，您是否是工作場所暴力的受害者？		
是	25	15%
否	149	85%
您曾遭受過來自一個還是幾個學生的暴力嗎？		
是	11	48%
否	14	52%
您曾遭受過來自一個或多個學校工作人員的暴力嗎？		
是	15	62%
否	10	38%
您曾遭受過來自一個或是多個家長的暴力嗎？		
是	8	31%
否	17	69%
您曾遭受過來自校外的一個人或是幾個人的暴力嗎？		
是	5	29%
否	20	71%
您曾遭受過來自一個或多個身份不明的人的暴力嗎？		
是	4	28%
否	21	72%
您在過去12個月裡是否在工作中目睹過暴力		
是	32	18%

否	142	82%
如果需要，您是否得到了來自同事的支持？		
是	165	96%
否	9	4%
如果需要，您是否得到了來自主管的支持？		
Yes	135	78%
No	39	22%
如果需要，您是否得到了來自協會或工會的支持？		
是	82	50%
否，我沒有得到協會或工會的支持	11	4%
否，我沒有聯繫協會或工會	61	29%
我從不需要	20	17%
整體而言，您覺得自己對健康問題很瞭解嗎？		
是	87	46%
或多或少	84	52%
否	3	2%
您知道您的職場健康權利嗎？		
是	48	42%
或多或少	99	49%
否	27	9%
行政主管(含校長) 關心員工的健康和福祉的程度為何？		
完全不關心	5	3%
不太關心	29	12%
有點關心	83	46%
非常關心	57	39%
地方政府層級關心員工的健康和福祉的程度為何？		
完全不關心	14	10%
不太關心	75	36%
有點關心	70	39%
非常關心	15	15%
工會關心員工的健康和福祉的程度為何？		
完全不關心	19	11%
不太關心	62	35%
有點關心	78	41%
非常關心	15	13%
您的學校是否有聯繫者來討論教職員工的健康問題？		
是	85	62%
否	89	38%
您多久一次於職場健康服務機構預約健康檢查？		
一年一次	57	44%
每3年一次	62	26%
每5年一次	6	3%
每10年一次	5	0%
從未	44	27%
您是否可以獲得有關健康和福祉的培訓和/或預防資源？		
是	102	63%
否	72	37%
如果是，您使用/您使用過它們嗎？		

是	60	61%
否	42	39%
您對在您所在國家獲得醫療保健是否滿意？		
不滿意	3	1%
既滿意又不滿意	20	11%
滿意	106	64%
非常滿意	45	25%
在過去的 12 個月裡，您是否因為經濟問題而不得不為您或您的家人放棄任何照顧？		
是	16	9%
否	158	91%
性別*		
男性	133	24%
女性	39	75%
我目前認為自己是....	2	1%
年齡		
30歲(含以下)	14	3%
31-40 歲	22	11%
41-50 歲	80	52%
51 歲(含以上)	58	34%
您與伴侶同住		
是	126	79%
否	48	21%
您與孩子同住		
是	104	64%
否	70	36%
您與父母,親戚,朋友,室友同住		
是	61	24%
否	113	76%
定期提供幫忙支持給家庭成員或朋友		
是	143	88%
否	31	12%
年資		
1 年	6	2%
2 至 4年	23	6%
5 至 9年	13	6%
10至14年	23	18%
15至19年	25	12%
20至30年	67	42%
超過30年	17	14%
聘用契約情況		
永久契約/公務員身份	140	84%
臨時/短期契約	31	15%
部份工時契約/鐘點	3	1%
全職/兼職		
全職	169	98%
兼職	5	2%
學校學生人數		
少於100名	47	17%

100至199名	37	20%
200 至799名	26	10%
超過800名	64	53%
學校環境		
A - 非常都市化	42	23%
B	51	35%
C	27	9%
D	25	17%
E	21	14%
F - 非常偏鄉	8	2%
學生家庭社會背景		
A - 非常優勢	8	5%
B	30	24%
C	64	29%
D	47	30%
E	21	12%
F - 非常弱勢	4	0%
公立/私立		
公立	152	85%
私立	22	15%
學校類型		
一般/普通學校	167	93%
職業學校	4	7%
其他	3	0%
您有工會會員身份嗎?		
是	75	45%
否	93	53%
不想回答	6	2%

*為了將所有受訪者納入統計數據並調整整個樣本，勾選「我目前認為自己是…」的人根據其教育程度被重新分類為最有可能的群體

資料來源：I-BEST 2023、ESN/FESP。領域：教育人員，台北